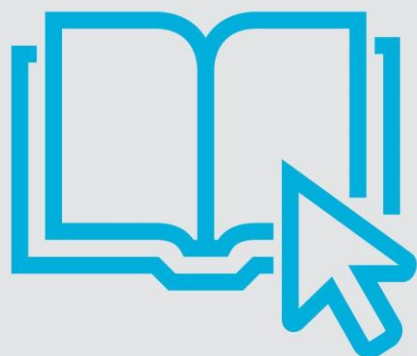


Apprentissage en ligne :
Guide à l'intention des
dirigeants d'école et
des autorités scolaires



Alberta Education, gouvernement de l'Alberta

Janvier 2019

Apprentissage en ligne : Guide à l'intention des dirigeants d'école et des autorités scolaires

ISBN 978-1-4601-4143-4 (PDF)

Apprentissage en ligne : Guide à l'intention des dirigeants d'école et des autorités scolaires est disponible en ligne à <https://education.alberta.ca/apprentissage-en-ligne/>

Pour plus de renseignements, veuillez communiquer avec :

Alberta Education

Education Technology Leadership Services Branch

10^e étage, 44 Capital Boulevard

10044 – 108^e Rue N.-O.

Edmonton Alberta T5J 5E6

Téléphone : 780-427-9001 à Edmonton. Pour obtenir une ligne sans frais en Alberta, composez d'abord le 310-0000.

Copyright © 2018, la Couronne du chef de la province d'Alberta, représentée par le ministre d'Alberta Education. Alberta Education, Ressources d'enseignement et d'apprentissage, 10044 – 108 Street NW, Edmonton, Alberta, Canada, T5J 5E6.

Tout a été mis en œuvre pour assurer la mention des sources originales et le respect de la loi sur le droit d'auteur. Nous prions toute personne qui relève un écart à ces principes de bien vouloir en informer Alberta Education afin que des mesures correctives soient prises.

Alberta Education autorise toute personne à reproduire ce manuel, en tout ou en partie, à des fins éducatives et sans but lucratif, à l'exception des documents cités pour lesquels Alberta Education ne détient pas de droits d'auteur.

Table des matières

| | |
|---|-----------|
| Introduction | 5 |
| Termes de l'apprentissage en ligne | 6 |
| Le paysage de l'Alberta | 7 |
| Approches de l'apprentissage en ligne | 8 |
| Explorer le pourquoi, le où, le comment et le qui..... | 8 |
| Composantes fondamentales de l'apprentissage en ligne | 9 |
| Un programme de choix..... | 9 |
| Achèvement des études secondaires | 10 |
| Conflits d'horaires | 11 |
| Accès | 11 |
| Où l'apprentissage en ligne est offert | 12 |
| Comment l'apprentissage en ligne est offert | 13 |
| Soutenir le succès des élèves | 15 |
| Sélection et intégration | 16 |
| Considérations relatives à l'âge et à l'apprentissage en ligne | 16 |
| De la maternelle à la 6 ^e année | 16 |
| De la 7 ^e à la 9 ^e année | 16 |
| De la 10 ^e à la 12 ^e année | 17 |
| Élèves ayant besoin de soutiens supplémentaires | 17 |
| Faciliter un accès équitable à une large gamme de programmes | 18 |
| Élèves à risque | 18 |
| Apprenants ayant des besoins en francisation (éducation francophone) ou de la langue anglaise | 19 |
| Élèves ayant besoin de soutiens supplémentaires | 20 |
| Élèves très motivés | 20 |
| Élèves en transition de l'enseignement à domicile | 20 |
| Élèves dans l'incapacité physique d'assister aux cours à l'école | 21 |
| Accès plus souple aux programmes | 22 |
| Commencer un programme d'apprentissage en ligne | 23 |
| Alberta Framework for School System Success | 24 |

| | |
|---|-----------|
| Considérations | 24 |
| Comprendre la politique grâce à l'apprentissage en ligne | 25 |
| Attribution de codes de programme d'apprentissage en ligne | 26 |
| Financement des programmes d'apprentissage en ligne | 26 |
| Le personnel | 27 |
| Perfectionnement professionnel | 27 |
| Soutien technologique | 28 |
| Organisation du programme | 29 |
| Le rôle du directeur, les enseignants, la taille des classes et l'emploi du temps | 30 |
| Le directeur | 30 |
| Les enseignants | 30 |
| La formation préalable | 31 |
| Considérations pour l'organisation des classes | 31 |
| L'horaire des cours | 32 |
| Enseignement synchrone et asynchrone | 32 |
| Inscriptions continues des élèves | 33 |
| Conception pédagogique | 34 |
| Responsabilisation | 35 |
| Mesurer le succès du programme d'apprentissage en ligne | 35 |
| Assiduité ou participation à l'apprentissage | 37 |
| Amélioration continue fondée sur des données probantes | 37 |
| Les données et la recherche | 37 |
| La réponse à l'intervention | 38 |
| Le perfectionnement, la supervision et l'évaluation du personnel enseignant | 38 |
| Communiquer avec les autres | 40 |
| Annexe 1 : Associations, conférences, programmes et ressources | 41 |
| Associations | 41 |
| Conférences et symposiums : | 41 |
| Programmes et cours : | 41 |
| Ressources et sites Web | 41 |
| Annexe 2 : Indicateurs de qualité pour les programmes d'apprentissage en ligne | 43 |
| Annexe 3 : Indicateurs de qualité pour les cours en ligne | 44 |
| Références | 45 |
| Images | 47 |



Introduction

Ce guide d'apprentissage en ligne pour les dirigeants d'école et les autorités scolaires vise à fournir aux dirigeants débutants et chevronnés un soutien et des ressources pour la prestation de programmes d'apprentissage en ligne de qualité. De plus, il mettra en valeur les pratiques et les politiques essentielles pour assurer aux élèves un environnement d'apprentissage en ligne accueillant, bienveillant, respectueux et sécuritaire, qui valorise la diversité et favorise un sentiment d'appartenance et une image de soi positive.

Le système d'éducation en Alberta reflète aujourd'hui un paysage diversifié. Dans les programmes des grandes écoles secondaires urbaines ou des petites écoles rurales, l'apprentissage en ligne est de plus en plus utilisé chaque année. Chaque programme est particulier et répond aux besoins et au contexte de sa communauté. De plus, le nombre d'élèves inscrits à des programmes d'apprentissage en ligne, tant à l'échelle nationale qu'internationale, est en hausse.

Dans ce guide, nous répondons à des questions telles que :

- À quoi ressemble l'apprentissage en ligne en Alberta?
- Comment fonctionne le financement pour les programmes d'apprentissage en ligne?
- Comment les enseignants sont-ils supervisés et évalués?
- Quels sont les soutiens nécessaires pour les élèves à risque?
- Comment pouvons-nous mesurer et assurer le succès des élèves dans les programmes d'apprentissage en ligne?

Termes de l'apprentissage en ligne

Avoir une compréhension des termes liés à l'apprentissage en ligne peut diminuer la confusion et clarifier de quoi il s'agit et sous quelle forme cet apprentissage est offert.

Cours en ligne

Un cours en ligne est un cours dans lequel l'enseignement et l'évaluation ont lieu principalement dans Internet, au moyen d'un système de gestion de l'apprentissage.

Système de gestion de l'apprentissage

Un système de gestion de l'apprentissage est un logiciel sur le Web conçu pour héberger du contenu d'apprentissage, des cours, des commentaires, des communications et pour gérer les progrès des élèves en ligne.

Programme d'apprentissage en ligne

Un programme d'apprentissage en ligne est un environnement d'apprentissage structuré dans lequel les élèves interagissent avec leurs enseignants dans un ou plusieurs cours en ligne. Les enseignants qui détiennent un brevet d'enseignement de l'Alberta sont responsables de la mise en œuvre de l'enseignement et de l'évaluation de l'apprentissage des élèves.

Apprentissage mixte

Les environnements d'apprentissage mixte offrent aux élèves l'occasion de participer à leur apprentissage en partie en ligne, loin de leur enseignant, et en partie en personne (comme en salle de classe ou dans un centre hors établissement).

Enseignement asynchrone

Enseignement ou communication qui n'est pas « en direct » entre les participants. Par exemple, les courriels, les forums, les babillards, les blogues, les vidéos ou les balados.

Enseignement synchrone

Enseignement et apprentissage en ligne dans lesquels les participants interagissent en même temps et dans le même espace. Les vidéoconférences ou les conférences Web sont des exemples d'outils utilisés à des fins d'enseignement synchrone.

Conférences Web

Les conférences Web sont un moyen de se rencontrer « en direct » (ou de manière synchrone) grâce à une caméra Web, un casque et un microphone à l'aide de logiciels tels que Blackboard Collaborate, Google Hangout, Skype, Zoom, Adobe Connect ou Big Blue Button.

Récupération de crédits

La récupération de crédits offre aux élèves qui ont échoué à un cours la possibilité de refaire des cours ou de reprendre tout le cours afin d'obtenir un crédit ou une note supérieure à celle obtenue précédemment. L'apprentissage en ligne est l'une des nombreuses façons d'y parvenir.

Au secondaire 2^e cycle Crédits en ligne

Les élèves du secondaire 2^e cycle sont les plus grands utilisateurs de l'apprentissage en ligne dans les écoles de la maternelle à la 12^e année.

Cours en ligne supplémentaire

Les cours supplémentaires sont des cours individuels offerts aux classes de la 10^e à la 12^e année, et sont généralement suivis en raison de conflits d'horaires dans une école traditionnelle. Par exemple, un élève ne peut pas intégrer le cours de Mathématiques 30-2 dans son programme du premier semestre et le suit en ligne à la place. Certains élèves suivront un cours en ligne supplémentaire par choix.

Les élèves suivent généralement seulement 1 ou 2 cours en ligne supplémentaires en même temps pour éviter de se surcharger sur le plan des études.

Inscription simultanée

Lorsqu'un élève s'inscrit à un cours en ligne supplémentaire dans une école qui n'est pas son école locale, on parle d'inscription simultanée. L'élève serait inscrit dans deux écoles, dans son école locale et dans l'école parallèle.

De nombreuses écoles offrant des programmes d'apprentissage en ligne acceptent les élèves en inscriptions « simultanées ». Ces inscriptions en ligne peuvent avoir lieu dans n'importe quelle école offrant des programmes d'apprentissage en ligne dans toute la province, et pas seulement dans la région de l'élève. Répertoire d'apprentissage en ligne d'Alberta Education : education.alberta.ca/apprentissage-en-ligne

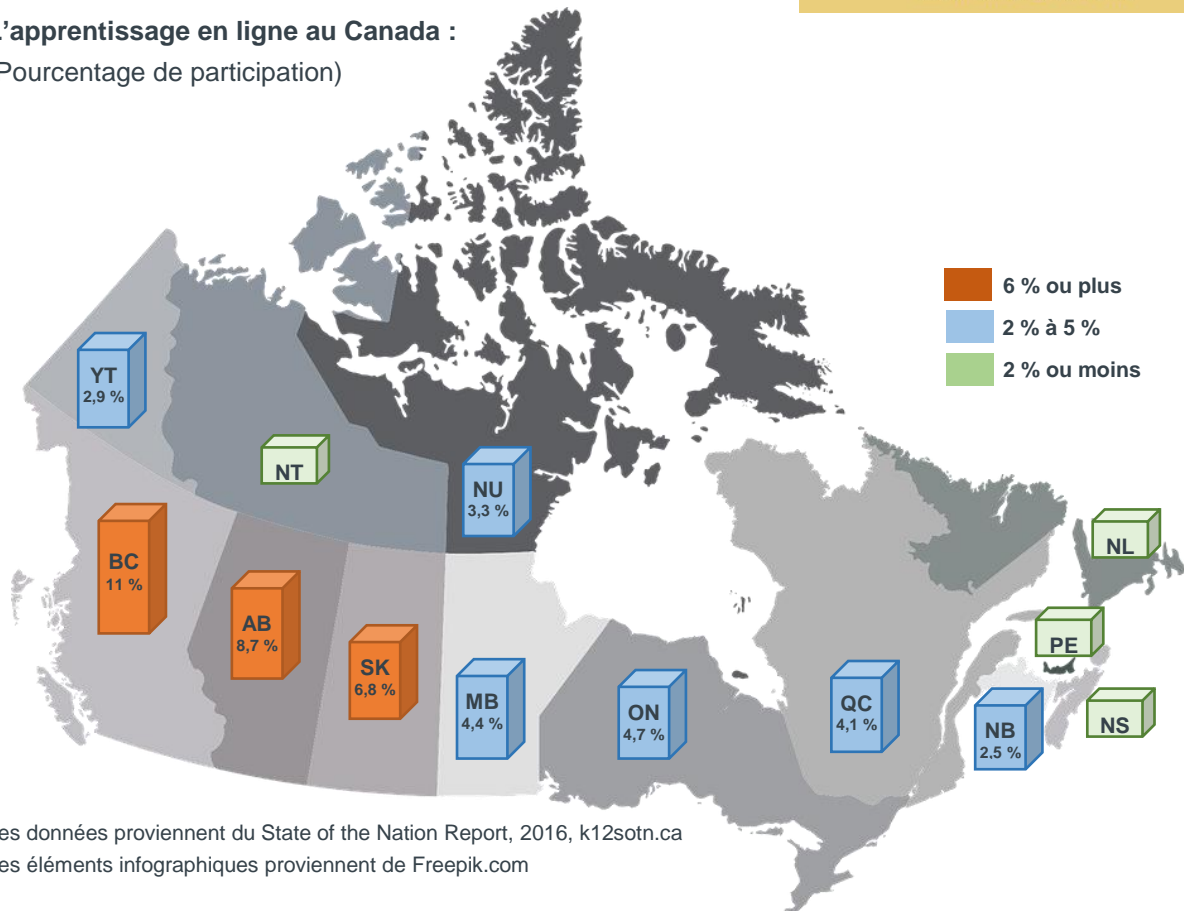
Le paysage de l'Alberta

Le paysage éducatif de l'Alberta est diversifié. Des régions rurales éloignées jusqu'aux grands centres urbains, l'apprentissage en ligne devient un choix de programme populaire pour les élèves de l'Alberta. Cela peut s'expliquer en grande partie par la capacité des programmes d'apprentissage en ligne d'adapter les programmes d'éducation aux besoins individuels d'un élève et d'améliorer l'accès aux cours offerts dans tous les coins de la province.

De plus en plus d'autorités scolaires offrent des programmes d'apprentissage en ligne en Alberta, principalement pour répondre aux besoins des élèves en matière d'éducation dans leur propre région géographique ou autorité scolaire. Certains de ces programmes des autorités scolaires offrent également des programmes pour les élèves d'autres régions de la province. Le nombre d'élèves inscrits à des programmes d'apprentissage en ligne continue d'augmenter, et environ 85 % de ces inscriptions sont des inscriptions au niveau secondaire.

L'apprentissage en ligne au Canada :

(Pourcentage de participation)



Les données proviennent du State of the Nation Report, 2016, k12sotn.ca
Les éléments infographiques proviennent de Freepik.com

Ce que les élèves aiment au sujet de l'apprentissage en ligne

- Plus grand choix de cours
- Contenu interactif et intéressant dans le cours
- Capacité d'apprendre à leur propre rythme
- Interactions fréquentes et positives avec les enseignants
- Information à jour sur leurs progrès
- Interaction avec un groupe diversifié d'apprenants dans un environnement sécuritaire et surveillé



Approches de l'apprentissage en ligne

Explorer le pourquoi, le où, le comment et le qui

Les élèves choisissent généralement des programmes d'apprentissage en ligne pour quatre raisons : comme programme de choix (pour correspondre au style ou à la préférence d'apprentissage), pour résoudre un conflit d'horaire, pour aider à terminer leurs études secondaires ou pour accéder à des cours non disponibles dans leur école.

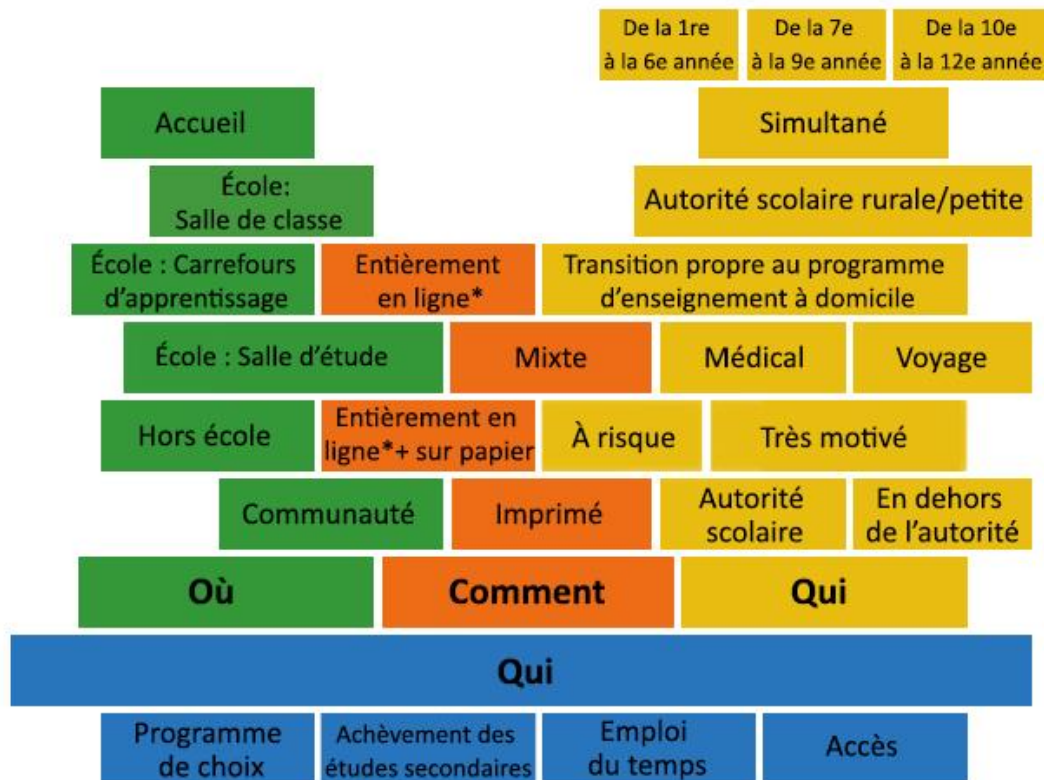
Pour les autorités scolaires qui offrent des programmes d'apprentissage en ligne, les décisions prises sur la façon d'offrir des cours, de rencontrer physiquement des élèves et de répondre aux besoins divers des élèves dépendent du contexte particulier de chaque autorité scolaire.

Alors que de nombreuses autorités scolaires ont commencé leurs programmes d'apprentissage en ligne pour numériser leurs programmes d'enseignement à domicile et d'apprentissage sur support imprimé, la technologie moderne offre maintenant aux autorités scolaires une grande variété d'options pour la prestation des cours et la participation des élèves.

Les modules fondamentaux d'un programme d'apprentissage en ligne sont décrits dans la section suivante.

Composantes fondamentales de l'apprentissage en ligne

Les « composantes fondamentales » d'un programme d'apprentissage en ligne sont la combinaison particulière des *qui, où, comment et pourquoi* qui se regroupent pour répondre aux besoins des élèves.



* Entièrement en ligne : aucune interaction en personne

Un programme de choix

Une grande variété de programmes est disponible pour les élèves en Alberta. L'apprentissage en ligne, pour certains élèves, peut être un choix de programme plus efficace que l'environnement traditionnel en salle de classe.

Le [Guide de l'éducation](#) souligne l'importance du choix dans le système éducatif de l'Alberta :

Les autorités scolaires ont la possibilité de choisir leurs ressources et méthodes d'enseignement à condition de répondre aux exigences d'Alberta Education, y compris les résultats d'apprentissage des programmes d'études. Les écoles peuvent offrir diverses méthodes d'enseignement des programmes pour répondre aux besoins d'apprentissage des élèves.

Le [Guide de l'éducation](#) poursuit en décrivant la variété des possibilités d'apprentissage que les autorités scolaires peuvent utiliser pour répondre aux besoins des élèves en matière d'éducation, y compris l'apprentissage en ligne.

À mesure que le système d'éducation évolue, les programmes d'apprentissage en ligne seront considérés comme un choix de programme parmi d'autres, plutôt que dans le seul but de résoudre les conflits d'horaires ou de placer des élèves qui n'ont pas réussi dans d'autres programmes.

Pratique prometteuse :

Certaines autorités scolaires ont exploré un calendrier partagé, permettant aux élèves d'avoir une plage horaire commune pour rencontrer leur principal coordonnateur d'école ou communiquer avec leur enseignant en ligne pendant la journée d'école.

Achèvement des études secondaires

L'Alberta continue de concentrer ses efforts sur l'augmentation du nombre d'élèves qui terminent leurs études au secondaire. Les programmes d'apprentissage en ligne offrent aux élèves davantage de possibilités de terminer leur programme d'études secondaires, en particulier pour les élèves qui ont été ciblés comme étant des « décrocheurs prématurés ».

Lors de la revue de la littérature menée dans le cadre du projet High School Flexibility Enhancement, l'apprentissage en ligne a été décrit comme une approche qui « *a le potentiel de redéfinir les modèles pédagogiques en supprimant les obstacles liés au temps et au lieu, permettant aux élèves d'accéder [aux cours] en suivant leur propre rythme et de façon exploratoire, ainsi que de créer des connaissances au moyen de communautés virtuelles et de réseaux de connaissances.* »

(https://education.alberta.ca/media/3115016/hsepp_report_2013final.pdf) (en anglais seulement)

Les écoles de l'Alberta utilisent maintenant des cours en ligne pour offrir aux élèves des occasions novatrices d'atteindre les résultats d'apprentissage des programmes d'études de l'Alberta, à la fois dans les salles de classe (par l'enseignement et l'apprentissage mixtes) et à d'autres endroits à l'extérieur de l'école.

L'apprentissage en ligne soutient la réussite au secondaire de plusieurs façons, notamment :

- par la récupération de crédits;
- en offrant des cours de 4^e et 5^e année du secondaire 2^e cycle;
- en soutenant les élèves à risque de différentes façons, lesquelles sont expliquées plus en détail dans le chapitre suivant.

Alberta Education envoie des lettres aux élèves du secondaire qui ont quitté le système sans avoir rempli les exigences minimales auxquelles ils doivent satisfaire pour obtenir un diplôme d'études secondaires, afin de les informer des possibilités, y compris des programmes d'apprentissage en ligne, pouvant convenir aux élèves qui ont besoin d'une approche souple pour obtenir leur diplôme.

Conflits d'horaires

Les autorités scolaires qui ont la capacité d'élaborer leur propre programme d'apprentissage en ligne le font souvent pour aider à résoudre les conflits d'horaires pour les élèves du secondaire dans les classes d'école, en plus de donner l'occasion aux élèves de participer à leur apprentissage d'une autre façon; l'élève serait inscrit simultanément dans deux écoles et les deux écoles partagent la responsabilité de soutenir l'élève jusqu'à la réussite.

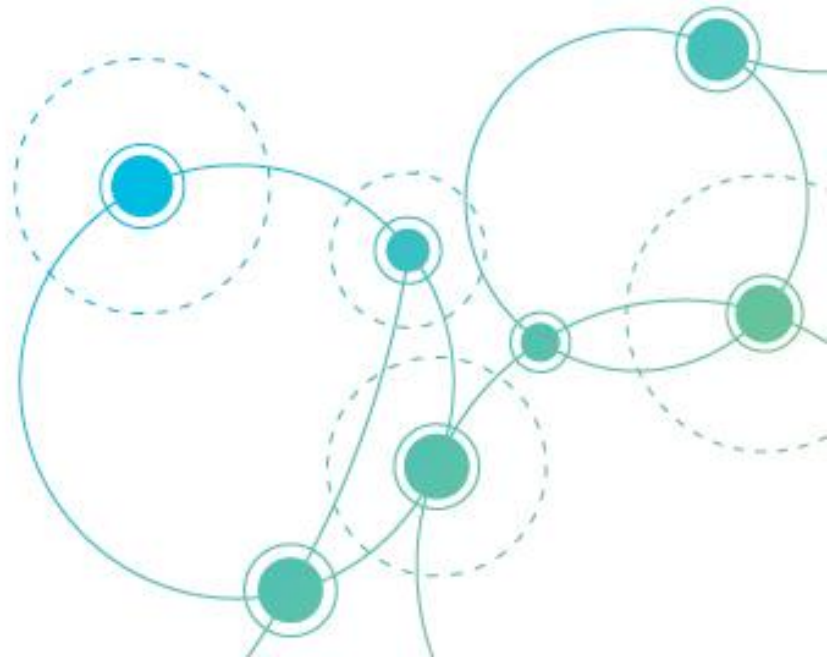
Accès

Pour les élèves souhaitant suivre des cours qui ne sont pas offerts dans leur propre école ou autorité scolaire (exemple : Sciences judiciaires 25 ou Psychologie), l'apprentissage en ligne ouvre la porte à une grande variété de cours et d'enseignants spécialisés.

Certaines autorités scolaires de l'Alberta augmentent leurs offres de cours en :

- donnant des cours par vidéoconférence, ce qui permet aux élèves de participer à distance à partir de lieux géographiquement disparates dans leur autorité scolaire;
- contribuant à un répertoire de cours élaborés par des experts en la matière à des fins de partage;
- concluant une entente avec une autorité scolaire voisine pour offrir le cours à ses élèves;
- accédant aux cours offerts par d'autres fournisseurs de programme d'apprentissage en ligne.

Grâce à toutes ces options, l'apprentissage en ligne offre aux élèves un véritable choix et une personnalisation de leur programme d'études secondaires.



Où l'apprentissage en ligne est offert

L'apprentissage en ligne peut être offert de nombreuses façons, allant bien au-delà du stéréotype de l'élève qui ne quitte jamais sa maison ou qui n'interagit pas directement avec les autres élèves ou avec son enseignant.

Lorsque les élèves utilisant les programmes d'enseignement en ligne travaillent à la maison, la technologie peut les relier à leurs camarades de classe et à leurs enseignants de manière très efficace et fiable. Que ce soit par le biais d'un logiciel de téléconférence Web, ou même de l'appareil photo sur leur cellulaire, une réunion synchrone avec les autres enrichit leur apprentissage et leur engagement dans le cours.

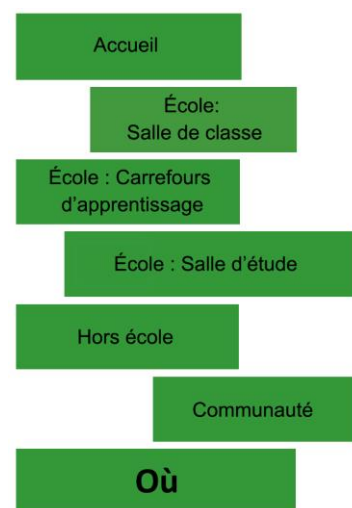
L'apprentissage en ligne ne doit pas être une expérience en solo. Une classe entière peut suivre un cours en ligne (ou un petit groupe au sein de la classe) et travailler ensemble dans une salle de classe ou continuer le travail le soir à la maison.

Selon l'espace physique disponible, un certain nombre de configurations peuvent être créées dans une école ou un site communautaire pour appuyer l'apprentissage en ligne.

En voici quelques exemples :

- Un espace ouvert à l'école converti en « **Carrefour d'apprentissage** » avec des places non réservées, la technologie sans fil, des espaces collaboratifs et la possibilité de communiquer avec un enseignant/mentor pour obtenir de l'aide.
- Associer un programme d'apprentissage en ligne à un centre hors établissement ou à un site communautaire, en particulier ceux équipés d'un centre de conditionnement physique, d'une cuisine ou d'une autre installation à usages multiples.
- Une « salle de classe mobile » est une salle de classe où l'enseignant en ligne se déplace entre différentes communautés, organise des séances d'aide en personne, donne des cours pratiques et organise des événements en direct pour les élèves dans la communauté.

La clé de toutes les options de localisation est qu'elles permettent aux élèves d'avoir un lien personnel avec leur enseignant, de résoudre rapidement les problèmes potentiels et de s'assurer que les élèves progressent bien dans leur(s) cours.



@thelmadatter Crédit intégral en annexe

Comment l'apprentissage en ligne est offert

L'apprentissage en ligne est offert de nombreuses façons différentes, et peut se donner dans diverses combinaisons d'apprentissage en ligne, mixte et sur support imprimé.

Voici quelques avantages et éléments à prendre en compte selon les différentes approches.

Entièrement en ligne

Dans ce modèle, la majeure partie de l'apprentissage, de l'enseignement et de l'évaluation se déroule en ligne. Les élèves utilisent un système de gestion de l'apprentissage tel que Moodle ou Desire2Learn (D2L) pour accéder à leurs cours. L'enseignement entièrement en ligne peut être subdivisé en deux modalités : synchrone et asynchrone.

- Idéal pour : les élèves qui sont de bons apprenants autonomes, qui peuvent avoir accès à de l'aide au besoin tout au long de la semaine.
- À prendre en considération : Une technologie telle qu'un logiciel de conférence Web, des applications de message texte et des logiciels de création de vidéos sont nécessaires, ainsi que du personnel pour veiller à ce que le nombre d'élèves corresponde à la taille des classes recommandée.



*Entièrement en ligne = pas d'interaction en personne

Pourquoi l'enseignement synchrone est la clé : L'enseignement en direct, à l'aide d'outils de conférence Web, permet à l'enseignant, à l'élève et aux autres élèves d'interagir en temps réel ensemble sur Internet. Grâce à la connexion audio et vidéo avec l'enseignant, les élèves connaissent une participation accrue et une meilleure rétention de l'apprentissage.

Dans le cas des élèves plus âgés qui suivent un cours en ligne simultanément et qui pourraient ne pas être en mesure d'assister à un cours synchrone, les enseignants peuvent offrir des « heures de bureau » ou d'autres périodes d'accueil pour l'enseignement synchrone individuel lors de créneaux pendant la semaine. L'enseignement synchrone peut renforcer les approches asynchrones de l'enseignement à distance et contribue souvent à accroître les taux de réussite.

Mixte (en ligne avec quelques cours en personne)

L'enseignement mixte et l'apprentissage se font lorsqu'il y a un complément en personne à la prestation du cours en ligne, et une partie de l'enseignement en ligne se fait dans un espace physique loin de l'enseignant. L'efficacité de ce modèle réside dans la relation qui se forme entre

l'élève et l'enseignant grâce au contact en personne, à la souplesse du rythme (la rapidité ou la lenteur avec laquelle les élèves avancent dans le matériel didactique) et à l'espace d'apprentissage en ligne (l'endroit où l'élève apprend). Cela peut se produire pendant les périodes de disponibilité ou les heures libres, ou en rendant obligatoire la présence dans une salle de classe traditionnelle ou dans un lieu hors établissement.

- Idéal pour : les élèves qui ont besoin d'un plus grand soutien dans leur apprentissage et/ou d'un suivi plus serré de l'assiduité, ainsi que pour les matières comportant un volet pratique ou de l'équipement spécialisé auquel les élèves n'auraient peut-être pas accès autrement.
- À prendre en considération : Un espace physique dans une école ou dans un centre hors établissement est nécessaire, de même que du personnel pour assurer l'appui aux élèves en ce qui a trait à l'accès à des conseils et à un soutien scolaire.

En ligne et sur support imprimé

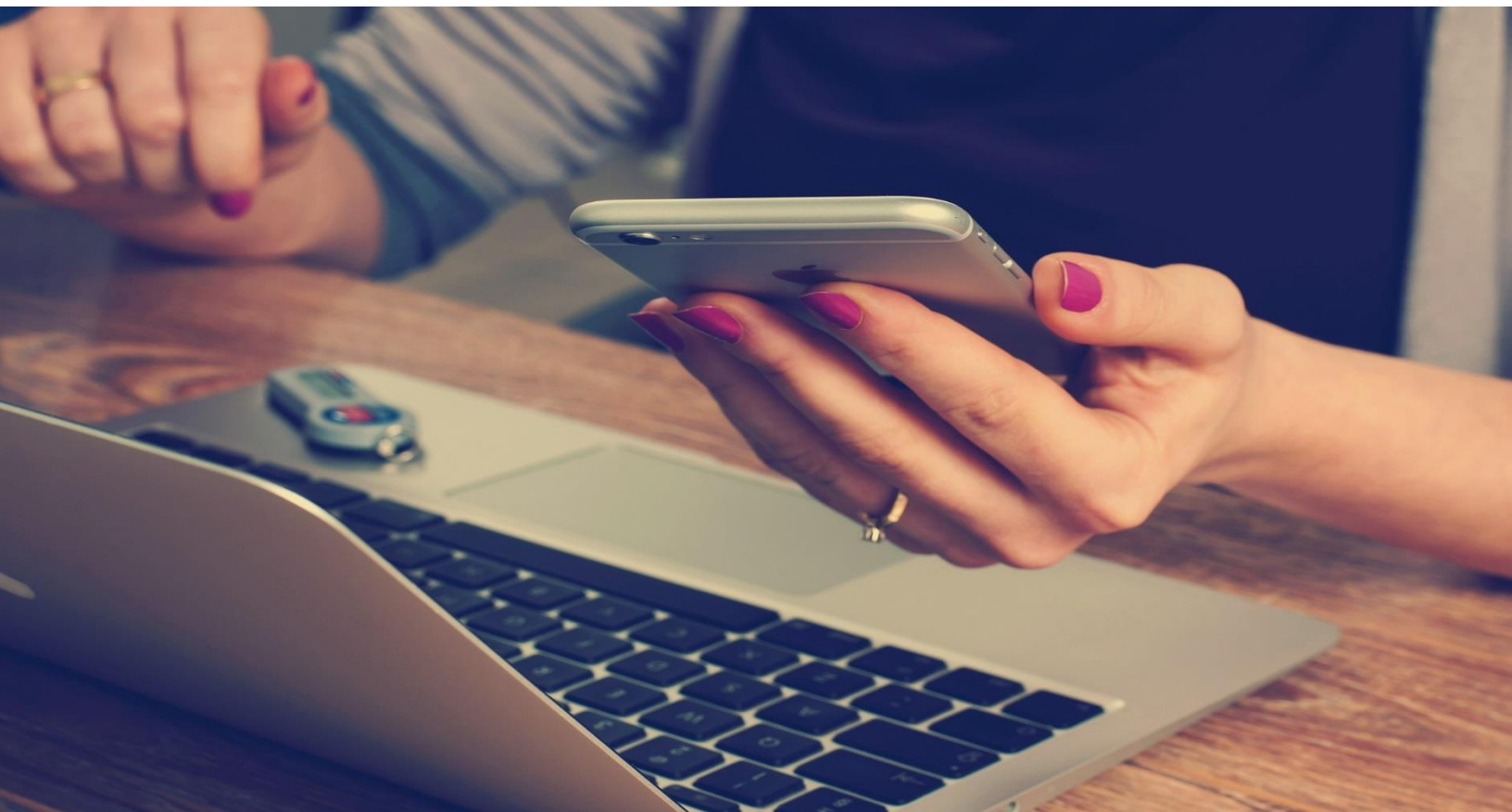
Selon le contexte des élèves rattachés au sein de l'autorité scolaire, certains élèves bénéficieront de l'approche plus nuancée de l'enseignement et de l'apprentissage. Il est possible de répondre efficacement aux besoins de ces élèves grâce à une combinaison d'apprentissage, d'enseignement et d'évaluation en ligne et à la capacité d'imprimer certaines sections du cours ou des évaluations. Les éléments attrayants du cours en ligne peuvent être conservés tout en respectant les styles d'apprentissage particuliers des élèves.

- À prendre en considération : Il est important de créer et d'utiliser des documents sur support imprimé qui favorisent la réflexion de haut niveau, l'évaluation continue par l'enseignant, la surveillance du plagiat et le maintien de l'intégrité et des attentes du volet en ligne. Il est essentiel de veiller à ce que les enseignants ne deviennent pas simplement des « correcteurs » de cours sur papier.

Sur support imprimé

Les cours sur support imprimé peuvent être une option pour les élèves qui n'ont pas accès à une connexion sans fil fiable à leur domicile, ou pour ceux qui ont besoin d'apprendre sans utiliser un ordinateur (mais qui veulent tout de même apprendre à distance ou qui en ont besoin). Il est recommandé que tout apprentissage effectué avec des cours sur support imprimé comporte une forte composante d'interaction avec les enseignants, que ce soit par un système de gestion d'apprentissage en ligne, des rencontres régulières en personne dans un centre hors établissement ou par des échanges réguliers par courriel ou par téléphone ou d'autres contacts synchrones avec l'enseignant.

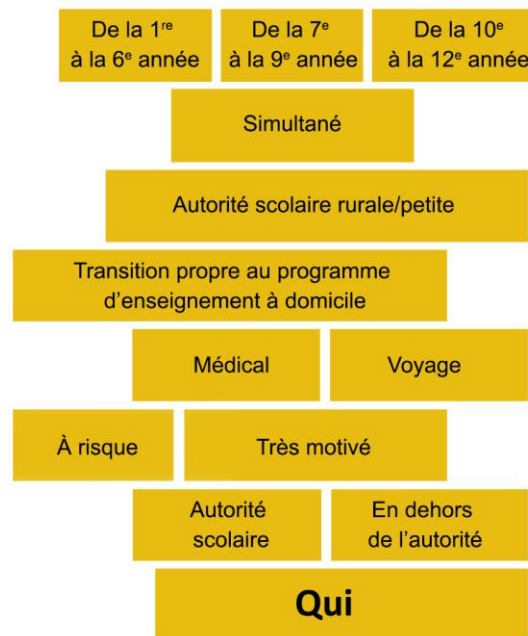
- À prendre en considération : Il est important de créer et d'utiliser des documents sur support imprimé qui favorisent la réflexion de haut niveau, l'évaluation continue par l'enseignant, la surveillance du plagiat et le maintien de l'intégrité et des attentes du volet en ligne. Il est essentiel de veiller à ce que les enseignants ne deviennent pas simplement des « correcteurs » de cours sur papier.



Soutenir le succès des élèves

À l'instar des programmes traditionnels, les caractéristiques démographiques de l'apprentissage en ligne varient d'élèves très motivés à ceux qui sont jugés à risque et qui ont besoin de soutien supplémentaire. Outre le fait de reconnaître les différentes caractéristiques démographiques des élèves dans les programmes d'apprentissage en ligne, l'ensemble particulier de défis que pose l'enseignement à distance est également à prendre en compte.

En vertu de la législation albertaine, les élèves, les parents et les autorités scolaires ont la responsabilité de créer des environnements d'apprentissage accueillants, bienveillants, respectueux et sécuritaires qui valorisent la diversité et favorisent un sentiment d'appartenance et une image de soi positive. Dans tout programme où il y a une séparation entre les élèves et les enseignants, les écoles doivent faire preuve d'une vigilance accrue afin que les élèves retrouvent les mêmes caractéristiques dans leur milieu d'apprentissage.



À cette fin, les dirigeants des écoles et des autorités scolaires doivent avoir une compréhension de base de la façon dont les politiques d'assiduité des autorités scolaires s'appliquent aux élèves dans les programmes d'apprentissage en ligne, particulièrement si la présence sur place n'est pas exigée. De plus, les apprenants en ligne avec des codifications scolaires, qui éprouvent des difficultés physiques ou émotionnelles ou d'autres besoins doivent avoir accès à des soutiens appropriés durant leur apprentissage.

Sélection et intégration

La première étape du soutien aux élèves consiste à travailler avec l'élève, l'intervenant et l'école locale pour déterminer si l'apprentissage en ligne se révèlera une bonne solution pour eux. Apprentissage en ligne : *Guide à l'intention des élèves et des familles* contient plusieurs ressources pour évaluer le niveau de préparation des élèves de commencer à apprendre en ligne et de s'assurer que les mesures de soutien nécessaires sont en place pour leur réussite.

Une fois l'inscription terminée, un processus d'intégration est nécessaire pour s'assurer que les élèves suivent les bons cours, sont familiers avec le système de gestion de l'apprentissage et comprennent comment joindre leur enseignant tout au long de la semaine.

Considérations relatives à l'âge et à l'apprentissage en ligne

De la maternelle à la 6^e année

Dans le domaine de l'apprentissage en ligne, il existe peu de programmes destinés aux étudiants de moins de dix ans. En général, les élèves de l'élémentaire ne sont pas prêts, sur le plan du développement, à réussir dans un environnement d'apprentissage en ligne. Dans les quelques programmes qui offrent des possibilités d'apprentissage en ligne aux élèves de l'élémentaire, les programmes réussis incluent une interaction quotidienne avec un enseignant. Si l'apprentissage en ligne est offert à ces classes, il est fortement recommandé que l'enseignement synchrone quotidien et les occasions d'interaction sociale en personne fassent partie de leur programme.

Il est également important que les intervenants soient à la maison pendant la journée pour aider (et non éduquer) les élèves.

De la 7^e à la 9^e année

Les élèves de ces classes sont des apprenants qui commencent à devenir plus indépendants, exerçant une plus grande autonomie en ce qui concerne les décisions relatives à leurs cours et à leurs routines quotidiennes. La participation des intervenants peut commencer à diminuer, ce qui nécessite une vigilance accrue de la part de l'autorité scolaire en ce qui concerne la présence et la surveillance des progrès. Les élèves auront toujours besoin d'avoir accès à des services scolaires, tels que des conseils et du soutien.

Pratique prometteuse :

Certaines autorités scolaires ont établi un « tri de première semaine » pendant laquelle tous les membres du personnel travaillent ensemble pour que les élèves se connectent et terminent le premier devoir avant la fin de la première semaine. Ils signalent une augmentation du taux de réussite des cours parce qu'ils aident les décrocheurs dès le début de leur apprentissage.

De la 10^e à la 12^e année

La grande majorité des élèves inscrits à des programmes d'apprentissage en ligne sont des élèves du secondaire (85 %). Contrairement aux élèves des classes plus jeunes, les élèves du secondaire ont généralement un degré plus élevé d'indépendance et d'autonomie. La plupart d'entre eux sont plus aptes sur le plan du développement à suivre des cours en ligne et à réussir seuls.

De nombreux élèves du secondaire inscrits à des cours en ligne sont inscrits en même temps à deux écoles. Les raisons principales des inscriptions simultanées concernent généralement les problèmes d'horaires, le manque de disponibilité des cours, ou les élèves qui souhaitent simplement la flexibilité offerte par les cours en ligne.

Quelle que soit la raison de l'inscription, l'école locale de l'élève joue un rôle important et souvent sous-évalué en aidant ces élèves à réussir leur(s) cours simultané(s). Il est essentiel d'avoir un mentor ou un coordonnateur de l'apprentissage en ligne dans l'école locale pour assurer la réussite des élèves.

Le soutien aux élèves en parallèle relève d'un partenariat entre les écoles. La communication et la coordination entre l'école locale et l'école qui offre le programme d'apprentissage en ligne sont essentielles pour s'assurer que les élèves progressent durant le processus et obtiennent l'aide scolaire dont ils ont besoin.

Élèves ayant besoin de soutiens supplémentaires

Alors que les soutiens d'apprentissage sont universels pour tous les élèves, certains peuvent nécessiter des ressources et une coordination supplémentaires. Quelques exemples incluent les élèves qui :

- viennent d'autorités scolaires qui ne proposent peut-être pas une large gamme de programmes;
- sont réputés être à risque;
- sont des apprenants ayant des besoins en francisation ou de la langue anglaise;
- ont besoin de soutiens supplémentaires
- sont très motivés;
- viennent d'un programme d'enseignement à domicile;
- sont incapables d'aller physiquement à l'école.

En plus de ces caractéristiques démographiques communes des élèves, les autorités scolaires peuvent aussi soutenir les étudiants résidents, provenant d'autres autorités scolaires qui n'offrent pas toujours une large gamme de programmes.

Faciliter un accès équitable à une large gamme de programmes



L'apprentissage en ligne offre aux élèves de l'Alberta l'accès à leur choix de cours ou de programme, quel que soit leur emplacement géographique. Les élèves n'ont peut-être pas accès à une variété de cours aussi étendue que les élèves des grands centres urbains. L'accès à des programmes d'apprentissage en ligne peut permettre de combler cette lacune.

Certains élèves n'ont peut-être pas accès à des services Internet fiables et en continu. Pour appuyer ces élèves, une approche hybride de l'apprentissage en ligne, de l'apprentissage sur place et/ou de l'accès aux ressources sur support imprimé disponibles en ligne fait partie d'une approche pédagogique efficace pour ces élèves.

La disponibilité d'un enseignant ou d'un mentor qui est présent pendant les heures de bureau à l'école locale est un élément essentiel des programmes d'enseignement à distance. L'accès à de l'aide scolaire au besoin et, de préférence, en personne peut aider les élèves à suivre des cours en ligne. Ces mentors et coordonnateurs peuvent également aider pour l'inscription, les échéances et les devoirs.

Élèves à risque

Certaines autorités scolaires qui offrent des cours en ligne ont signalé un nombre d'élèves à risque supérieur à la moyenne.

L'apprentissage en ligne peut être un choix fructueux pour les élèves à risque, car il élimine bon nombre des obstacles à la réussite de l'apprentissage. L'apprentissage en ligne permet aux élèves de travailler à la maison, de travailler à leur propre rythme et selon leur horaire familial, et d'interagir en toute sécurité avec les autres élèves et leur enseignant dans un environnement positif.



En raison de problèmes d'assiduité et de cours manqués, les élèves à risque peuvent avoir besoin d'un examen ou d'une évaluation scolaire pour déterminer les niveaux scolaires fonctionnels, particulièrement en mathématiques. L'apprentissage en ligne peut offrir une expérience d'apprentissage personnalisée aux élèves qui peuvent avoir des lacunes dans certaines matières scolaires, mais pas dans toutes. Il est essentiel de mettre en place un système de soutien clair, y compris une pyramide d'interventions et d'accès à des conseils et à d'autres soutiens, au besoin.

Les élèves à risque peuvent nécessiter un soutien supplémentaire pour :

- accéder à leur compte et commencer;

- rattraper le retard en raison d'une inscription tardive et créer un emploi du temps comprimé;
- établir des routines à la maison;
- se sentir à l'aise de communiquer avec le personnel de l'école et ses pairs;
- pouvoir communiquer avec un ou plusieurs adultes bienveillants, positifs et solidaires avec lesquels une relation de confiance est établie et maintenue pour un soutien social et émotionnel.

La plupart des élèves, particulièrement les élèves à risque, connaîtront plus de succès lorsqu'ils auront un certain élément d'apprentissage mixte (interaction en personne) avec leur enseignant, que ce soit lors de séances à l'improviste obligatoires à l'école ou dans un centre hors établissement, ou des réunions dans une bibliothèque publique une fois par semaine.

Les autorités scolaires sont tenues de répondre aux besoins de *tous* leurs élèves en matière d'éducation, notamment en offrant un soutien aux élèves ayant des besoins complexes, conformément aux [Normes en matière d'adaptation scolaire](#). Alberta Education fournit du soutien à ces élèves en finançant la [prestation de services collaborative à l'échelle régionale](#) pour les autorités scolaires (voir le [manuel de financement pour autorités scolaires](#)) (en anglais uniquement), ainsi que l'initiative [Success in School: Children and Youth in Care](#) (en anglais uniquement) et [Alberta Mentoring Partnership](#) (en anglais uniquement).

Apprenants ayant des besoins en francisation (éducation francophone) ou de la langue anglaise

Les élèves ayant des besoins en francisation ou inscrits aux programmes d'anglais langue seconde (ALS) auront fort probablement besoin de soutien supplémentaire pour réussir dans un programme d'apprentissage en ligne. Comme pour tout élève, les besoins individuels et l'expérience jouent un rôle important dans l'organisation de la réussite des élèves. Bien que des fonds supplémentaires ne soient pas accordés aux élèves codés comme élèves ayant des besoins en francisation ou comme élèves ALS dans les programmes d'apprentissage en ligne, ces élèves pourraient réussir avec des mesures de soutien à l'organisation et à la programmation appropriées, notamment :

- la pratique antérieure en matière de technologie;
- un niveau de compétence linguistique minimal :
 - pour les élèves ayant des besoins en francisation, le niveau trois est recommandé, <http://www.learnalberta.ca/content/flfran/seuils/seuils.html>
 - pour les programmes d'anglais langue seconde, le niveau trois est recommandé, <https://www.learnalberta.ca/content/eslapb/index.html> (en anglais uniquement);
- l'utilisation de l'apprentissage en ligne dans un environnement d'enseignement et d'apprentissage mixte avec soutien et interactions quotidiens en personne;
- le soutien en cas de difficultés linguistiques;
- l'âge;

- l'enseignement personnalisé et par échafaudage.

Comme pour tous les élèves qui envisagent de s'inscrire à un programme d'apprentissage en ligne, il est nécessaire de procéder à une sélection et une intégration appropriées et d'offrir un soutien continu aux apprenants ayant des besoins en francisation ou de la langue anglaise pour assurer la réussite du placement dans le programme.

Élèves ayant besoin de soutiens supplémentaires

Les besoins peuvent être importants et constants chez certains élèves, mais de courte durée ou ponctuels chez d'autres. Cela demande de la souplesse et de la réactivité pour s'adapter aux besoins changeants des élèves. Bien que l'apprentissage en ligne peut offrir une certaine flexibilité à certains étudiants, ceux qui ont des besoins d'apprentissage complexes ou des difficultés linguistiques peuvent avoir besoin d'un soutien supplémentaire pour réussir leur apprentissage. Un soutien en personne accru grâce à une approche mixte d'enseignement et d'apprentissage peut être nécessaire.



Élèves très motivés

Un autre segment d'apprenants en ligne comprend les élèves très motivés qui cherchent à avoir davantage d'autonomie dans leur programme d'études secondaires. Ces élèves veulent généralement un rythme d'apprentissage plus rapide et avoir la possibilité de suivre des cours en dehors de l'horaire scolaire habituel. Ces élèves peuvent avoir besoin d'aide pour s'inscrire tardivement dans leurs cours, accéder à des crédits d'étude d'été et passer des examens de mi-semestre menant à l'obtention d'un diplôme.

En raison de la charge de cours particulière et parfois complexe de ces élèves, ils auront également besoin d'un soutien pour l'achèvement des cours, et de conseils pédagogiques pour s'assurer qu'ils suivent les cours appropriés à leur programme.

Élèves en transition de l'enseignement à domicile

Certains élèves qui viennent d'un programme d'enseignement à domicile peuvent avoir besoin d'un soutien supplémentaire pour s'adapter à leur nouvel environnement scolaire. De plus, le placement au niveau secondaire peut demander au dirigeant de l'école d'évaluer avec précision les connaissances et les compétences préalables des élèves qui passent à des programmes d'apprentissage en ligne (voir la section « [Sélection et intégration](#) » à la page 16).

L'une des principales raisons pour lesquelles les intervenants font passer leurs élèves de l'enseignement à domicile à l'apprentissage en ligne au niveau secondaire est leur désir de veiller à ce que leur élève reçoive un Diplôme d'études secondaires de l'Alberta. Il est important que les intervenants et les élèves sachent que la réussite des programmes d'enseignement à domicile jusqu'à la 12^e année n'entraîne pas l'obtention d'un diplôme d'études secondaires, ce qui réduit considérablement la capacité d'accéder aux programmes postsecondaires.



Il est important que les dirigeants des écoles et des autorités scolaires remarquent que les intervenants ne peuvent pas fournir de notes ou de notes d'évaluation finale pour les cours du secondaire à une école publique ou privée. Tous les cours offerts par les écoles publiques ou privées doivent clairement indiquer qu'ils répondent aux exigences d'Alberta Education.

Bien que certains fournisseurs de programmes d'enseignement à domicile offrent un accès à des cours et à des ressources en ligne, il est important que les familles sachent que la réussite de ces cours ne garantit pas l'obtention de crédits ou la progression vers l'obtention d'un diplôme d'études secondaires en Alberta.

Pour les élèves qui passent de l'enseignement à domicile aux programmes d'apprentissage en ligne, un programme de responsabilité partagée est souvent une excellente option. Dans le cadre de ce programme, une partie du programme de l'élève est désignée comme un programme d'éducation à domicile et demeure sous la supervision du parent ou de l'intervenant, tandis que l'autre partie relève de la supervision d'un enseignant breveté de l'Alberta. Consultez le [Guide de l'éducation](#) pour obtenir davantage de renseignements sur les programmes à responsabilité partagée.

Élèves dans l'incapacité physique d'assister aux cours à l'école

En raison de problèmes médicaux, de l'obligation de travailler, du fait de vivre dans des régions rurales ou éloignées, de l'obligation de voyager pendant de longues périodes, de compétitions sportives de haut niveau, de compétitions internationales, d'anxiété ou d'autres problèmes de santé mentale, de nombreux élèves sont physiquement incapables d'assister aux cours à l'école.

Lorsque des mesures de soutien appropriées sont mises en place, les programmes d'apprentissage en ligne peuvent être une option idéale pour ces élèves, et pour leur permettre de réussir. Les élèves peuvent profiter d'occasions d'apprentissage synchrones qui leur permettent d'avoir des contacts « en personne » grâce à l'utilisation de caméras Web et de casques d'écoute, ainsi que des contacts asynchrones lors des forums et d'autres volets de leur cours en ligne. Ces interactions leur permettent de rester en contact avec l'enseignant et d'autres camarades de classe dans différents fuseaux horaires et dans des régions éloignées.

Accès plus souple aux programmes

Les autorités scolaires peuvent fournir des programmes d'apprentissage en ligne aux élèves qui voyagent ou qui sont en dehors de la province temporairement. Il est important de noter que l'objectif principal des autorités scolaires doit être de fournir des programmes aux élèves résidant en Alberta.

Les écoles qui offrent un accès à l'apprentissage en ligne aux élèves qui sont inscrits dans une autre école hors de l'autorité scolaire, mais toujours dans la province de l'Alberta, ont maintenant un meilleur accès à l'information sur les élèves au moment de l'inscription. La Provincial Approach to Student Information (PASI) a établi l'échéancier de septembre 2020 pour la mise en œuvre des dossiers numériques des élèves pour relever les défis liés à la mobilité des étudiants, soutenir le placement approprié des programmes et la réussite des élèves.

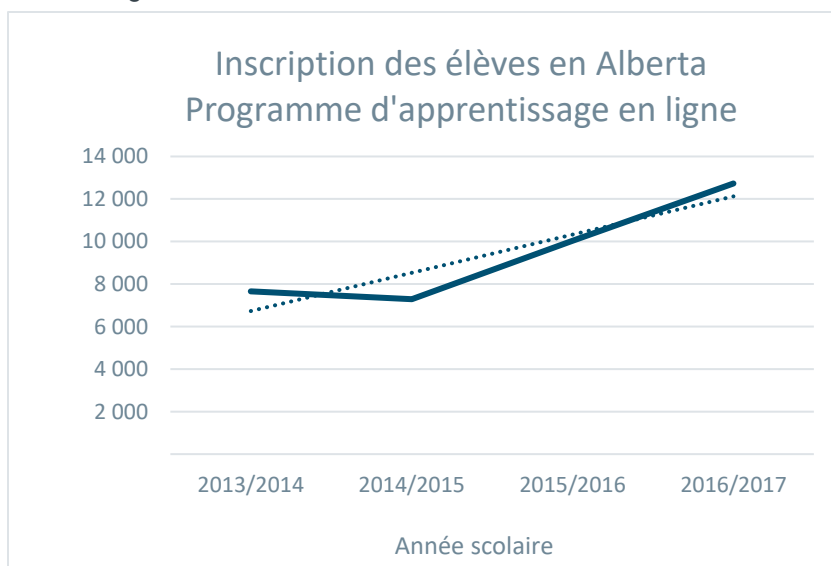
Il faut tenir compte des dispositions adéquates pour la rédaction des évaluations sommatives ainsi que des tests de rendement provinciaux et des examens en vue de l'obtention d'un diplôme pour tous les élèves inscrits à l'apprentissage en ligne, peu importe leur emplacement.



Commencer un programme d'apprentissage en ligne

L'augmentation du nombre des programmes d'apprentissage en ligne en Alberta a permis de répondre à un certain nombre de facteurs, notamment :

- la capacité accrue de certaines autorités scolaires à répondre aux besoins particuliers des élèves;
- un désir de gérer plus efficacement les approches de la reconception du secondaire;
- un désir de servir les élèves au sein d'une autorité scolaire plutôt que de les envoyer ailleurs pour recevoir un enseignement.

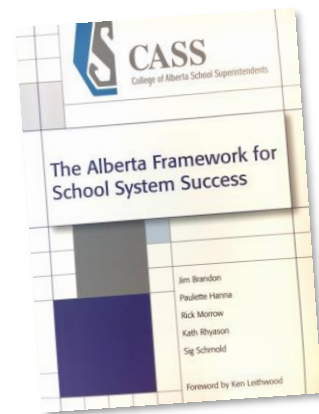


Vu que le nombre d'élèves qui manifestent un intérêt à poursuivre des études en ligne continue d'augmenter, il en va de même de la nécessité pour les autorités scolaires de répondre à cette demande. Il devient donc de plus en plus important pour les dirigeants des écoles et des autorités scolaires d'approfondir leur compréhension des facteurs à prendre en considération pour établir ou élargir les possibilités d'apprentissage en ligne pour les élèves.

Alberta Framework for School System Success

La Dimension 12 de l'*Alberta Framework for System Success* ainsi que l'étude commandée par le College of Alberta School Superintendents (CASS) en 2010 intitulée *Characteristics of High-performing Jurisdictions in the Application of 21st Century Learning Technologies* ont permis de déterminer trois stratégies en matière de leadership liées à l'utilisation de la technologie :

1. Les dirigeants des écoles et des autorités scolaires se concentrent sur le noyau pédagogique et sur les façons dont les changements dans les technologies émergentes influencent, modifient, menacent, enrichissent ou améliorent la pédagogie.
2. L'autorité scolaire fait preuve d'un leadership proactif et offre un soutien pour la mise en œuvre de la technologie dans le cadre d'une vision solide de l'apprentissage.
3. Les principaux dirigeants utilisent des approches de gouvernance informatique pour aligner l'orientation stratégique du système sur les technologies de l'information avec les objectifs de l'autorité scolaire, pour gérer les risques informatiques et s'assurer que les ressources sont utilisées de manière appropriée et responsable.



Il est important que les directeurs d'école et les dirigeants d'autorité scolaire soient informés des écoles qui adoptent des pratiques innovantes liées à l'enseignement et à l'apprentissage; la croissance continue de l'enseignement et de l'apprentissage en ligne et mixtes nécessitera un soutien à long terme au niveau du système et de l'école pour réussir.

Considérations

En prenant la décision de lancer un programme d'apprentissage en ligne au sein d'une autorité scolaire, les dirigeants devront prendre des décisions concernant les éléments clés du programme :

- S'agira-t-il d'un programme d'apprentissage entièrement en ligne avec peu ou pas de présence physique sur place?
- L'approche mixte de l'enseignement et de l'apprentissage sera-t-elle plus accentuée (certains cours en ligne, d'autres en personne)?
- L'enseignement sera-t-il principalement synchrone ou asynchrone, ou les deux?

- Comment l'éducation physique, les arts visuels et la musique seront-ils enseignés en s'assurant que les enseignants brevetés de l'Alberta sont responsables de l'enseignement?
- Les enseignants seront-ils tenus de travailler à un lieu?
- Comment les inscriptions des élèves seront-elles déterminées? Y aura-t-il une date limite, une cohorte ou les inscriptions se feront-elles en continu?
- Les cours se dérouleront-ils sur un semestre ou sur une année complète? Cours d'été? Enseignement tout le long de l'année (études secondaires)?

Ces considérations seront abordées dans la section traitant du rôle du directeur à partir de la page 30 de ce guide.

Comprendre la politique grâce à l'apprentissage en ligne

Il est important que les dirigeants des autorités scolaires sachent que toutes les politiques provinciales s'appliquent aux programmes d'apprentissage en ligne. Ces règles incluent :

- La [Norme de qualité de l'enseignement \(NQE\)](#)
- La [Norme de qualité pour le leadership scolaire \(NQLS\)](#)
- La [Norme de qualité pour la direction générale \(NQDG\)](#)
- [Croissance, supervision et évaluation du personnel enseignant](#)
- Le [Guide de l'éducation](#)
- Le [Manuel de financement \(Funding Manual\) pour les autorités scolaires](#) (en anglais)
- Le [Cadre stratégique pour l'apprentissage et la technologie](#)
- [Arrêté ministériel sur les résultats d'apprentissage des élèves](#)

La prise en compte des caractéristiques particulières de l'apprentissage en ligne et de l'enseignement à distance et des environnements d'apprentissage est appropriée par rapport aux politiques provinciales.

La vigueur démontrée dans certains aspects de la [Norme de qualité pour le leadership scolaire \(NQLS\)](#) et de la [Norme de qualité pour la direction générale \(NQDG\)](#) est également importante pour assurer un leadership efficace dans les programmes d'apprentissage en ligne.



Attribution de codes de programme d'apprentissage en ligne

En veillant à ce que des mesures de soutien appropriées soient mises en place et à des fins de responsabilisation à l'échelle du système, il est important de comprendre comment attribuer des codes précis aux programmes d'apprentissage en ligne :



- **Au niveau de l'école** – veiller à ce que les **offres de programmes d'apprentissage en ligne** soient indiquées dans le Provincial Education Directory (PED) et dans le Formulaire d'information scolaire (les autorités scolaires publiques, séparées, francophones, à charte et privées) ou dans le Plan d'activités annuel (autorités scolaires privées).

620

- **Au niveau des élèves** – les élèves qui participent à des programmes d'apprentissage en ligne selon la définition fournie du [Guide de l'éducation](#) sont identifiés grâce à l'utilisation du **code de subvention 620** (programmes d'apprentissage en ligne).

VTL

- **Au niveau du cours** – grâce à la création des **sections de cours VTL (virtuelles)** dans les systèmes d'information des élèves lorsqu'un cours est réputé en ligne, conformément au [Guide de l'éducation](#).

Financement des programmes d'apprentissage en ligne

Vu que le ministère octroie un financement aux autorités scolaires (et non aux écoles), il est important que les dirigeants des autorités scolaires soient conscients des besoins particuliers des écoles qui offrent des programmes d'apprentissage en ligne dans leur contexte particulier, notamment :

- les exigences en matière d'infrastructure technologique pour soutenir le système de gestion de l'apprentissage;
- les licences de logiciels pour les outils d'enseignement synchrone et les outils de plagiat;
- le personnel de technologie informatique pour veiller à ce que le processus d'apprentissage soit interrompu le moins possible;
- le temps requis pour l'élaboration de cours ou de ressources;
- les considérations relatives à l'espace pour que les élèves puissent accéder à du soutien;
- et passer des examens.

Bien qu'il existe actuellement certaines enveloppes de financement auxquelles les élèves ne sont pas admissibles s'ils sont inscrits à des programmes d'apprentissage en ligne avec le code de subvention 620 du programme (voir le [Manuel de financement \[Funding Manual\] pour les autorités scolaires](#)), le financement n'est pas touché lorsque les élèves sont inscrits dans une section de cours désignée comme VTL (en ligne).

Le [site Web communautaire](#) du système PASI (Provincial Approach to Student Information) d'Alberta Education fournit des documents de formation et des vidéos fondés sur les connaissances afin de mieux comprendre la gestion précise des renseignements portant sur les élèves.

Le personnel

Comme dans toute autre école, un personnel de soutien supplémentaire peut être nécessaire en plus du personnel enseignant, notamment, des aides-pédagogiques, du personnel de soutien en technologie et des mentors ou des coordonnateurs dans l'école où l'inscription principale de l'élève a lieu.

Perfectionnement professionnel

Il est important que les directeurs d'école et les dirigeants d'autorité scolaire reconnaissent que les activités de perfectionnement professionnel à l'échelle de l'autorité peuvent avoir moins de pertinence pour les enseignants dans des environnements en ligne et mixte; pour ces enseignants, les occasions d'apprendre et de collaborer avec d'autres professionnels dans des environnements similaires peuvent être bénéfiques.

Une liste des possibilités de perfectionnement professionnel liées à l'apprentissage en ligne et mixte est fournie à la fin de ce guide à des fins de consultation (voir l'annexe 1).

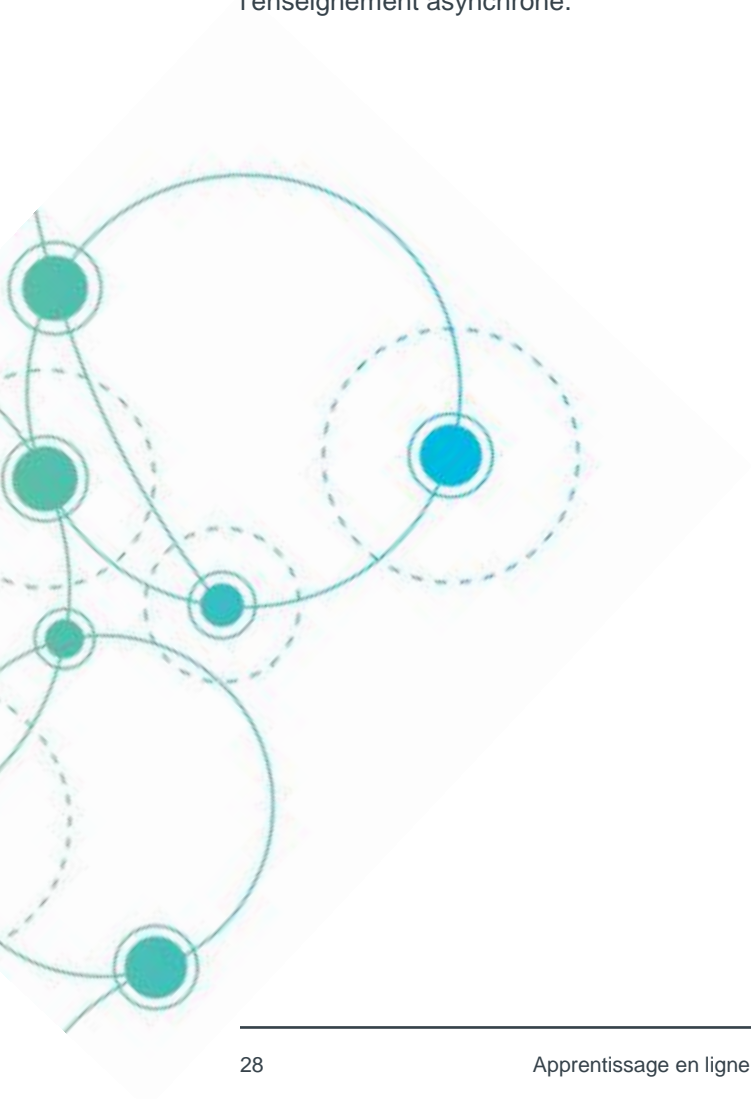
Soutien technologique

Indépendamment des données démographiques des élèves, il est important que les élèves aient accès à la technologie nécessaire pour réussir leur apprentissage. Alors que la plupart des familles disposent généralement de la technologie nécessaire pour participer à des programmes d'apprentissage en ligne à domicile, certains élèves peuvent avoir besoin d'un soutien technologique pour participer à un tel programme.

Les autorités scolaires peuvent, à leur discrétion, prêter un ordinateur ou d'autres technologies aux élèves qui en ont besoin au cas par cas, lesquels doivent les retourner à la fin du cours ou du programme, car ces articles demeurent la propriété de l'école.

Des services de soutien communautaires comme Ordinateurs pour les écoles (<http://www.cfsalberta.ca/>) peuvent aider les autorités scolaires à fournir des soutiens technologiques aux élèves qui en ont besoin. En outre, les bibliothèques et autres édifices publics locaux offrent un accès gratuit à des ordinateurs et à l'Internet (bien que cela ne soit pas idéal pour les sessions d'enseignement synchrones quotidiennes).

Les élèves en milieu rural qui ont de la difficulté à accéder à Internet à partir de leur domicile bénéficieront de cours en ligne qui comprennent des possibilités d'impression des devoirs pour l'enseignement asynchrone.





Organisation du programme

L'Alberta possède des bases solides en matière d'apprentissage en ligne, et ce, en grande partie grâce à la culture d'amélioration continue fondée sur des données probantes que l'on retrouve dans de nombreuses autorités scolaires.

Ce qui distingue l'apprentissage en ligne des autres modèles d'enseignement à distance, c'est la capacité de tirer parti de la technologie pour améliorer les possibilités d'apprentissage des élèves. Grâce à l'utilisation de systèmes de gestion de l'apprentissage, de classes synchrones et de logiciels de communication, les programmes d'apprentissage en ligne peuvent répondre aux mêmes exigences d'engagement de la part de l'élève et de rigueur de cours que n'importe quelle salle de classe traditionnelle.

La section suivante présente certaines recommandations et lignes directrices efficaces pour les écoles offrant des programmes d'apprentissage en ligne.

« La clé de la réussite est de comprendre la façon dont les gens apprennent, de saisir le processus de pensée qui entre en ligne de compte dans la conception pédagogique, ce qui fonctionne bien et toute la gamme de façons différentes d'atteindre les objectifs. »
(traduction libre)

– Tim Buff

Le rôle du directeur, les enseignants, la taille des classes et l'emploi du temps

Le directeur

Le directeur joue un rôle essentiel dans l'administration des programmes d'apprentissage en ligne. Les programmes donnent de meilleurs résultats lorsque le directeur possède des connaissances de base, de l'expérience ou une formation en pédagogie d'apprentissage en ligne pour assurer la réussite des programmes et des élèves.

Une supervision efficace et un bon encadrement des enseignants dans les environnements d'apprentissage en ligne, mixte et à distance sont plus probables si le directeur comprend ce qu'est une pédagogie forte dans ces environnements et qu'il utilise des outils de suivi, de réflexion et de rétroaction pour soutenir et guider les enseignants. Comme indiqué dans la [Norme de qualité pour le leadership scolaire \(NQLS\)](#) « *Le leadership est de qualité lorsque l'analyse continue du contexte effectuée par le leader [...] donnent lieu à un enseignement de qualité et à un apprentissage optimal pour tous les élèves.* » Cela inclut les contextes d'apprentissage en ligne et d'enseignement à distance.

Il est important de noter que l'article 20 de la *School Act* exige que les directeurs d'école offrent un environnement d'apprentissage accueillant, bienveillant, respectueux et sécuritaire, qui valorise la diversité et favorise un sentiment d'appartenance.

Les enseignants

L'enseignement en ligne nécessite un ensemble de compétences supplémentaires par rapport à l'enseignement en salle de classe traditionnelle : la maîtrise des technologies, la gestion et la participation des élèves dans un environnement d'apprentissage à distance et la conception pédagogique de leurs cours virtuels ne sont que quelques-uns des moyens d'assurer la réussite des élèves.

Généralement, les enseignants qui ont une longue expérience des technologies émergentes s'adaptent mieux aux environnements d'enseignement et d'apprentissage en ligne et mixtes. Une expérience antérieure de cours en ligne peut être utile.

La courbe d'apprentissage des programmes d'apprentissage en ligne est particulièrement abrupte, de sorte que la création d'un partenariat de mentorat avec un enseignant en ligne expérimenté permet souvent aux enseignants nouvellement arrivés dans ce milieu de mieux réussir et de bien s'adapter.

Le maintien et la promotion des enseignants dans ces milieux évoquent généralement des aspects semblables à ceux des enseignants dans les écoles traditionnelles :

- les possibilités d'apprentissage professionnel continu et significatif;
- les occasions de collaboration avec les autres;
- la capacité de développement du leadership;

- la prise en compte de la charge de travail.

En outre, la supervision et l'évaluation continues des enseignants en ligne, les possibilités d'enseignement en personne et d'interactions avec les élèves, ainsi que l'apprentissage professionnel continu hors de l'environnement d'apprentissage en ligne permettent aux enseignants de réintégrer facilement les écoles traditionnelles.

La formation préalable

À l'heure actuelle, les possibilités de formation préalable à l'emploi et d'expérience sur le terrain dans les environnements en ligne sont quelque peu limitées en Alberta.

« Pour être de plus en plus efficaces, les enseignants [en ligne] doivent être capables de :

- a. transmettre des connaissances avec peu de contacts en personne;
- b. concevoir et élaborer le contenu des cours dans un environnement axé sur la technologie;
- c. offrir du contenu de façon à intéresser les élèves;
- d. utiliser des mesures d'évaluation pour s'assurer que les élèves maîtrisent le contenu. »

(Archambault et Kennedy, 2014)

Actuellement, les Universités de Lethbridge et Mount Royal offrent des possibilités de stages pratiques dans des environnements d'enseignement et d'apprentissage alternatifs, y compris des programmes d'apprentissage en ligne.

Au niveau des cycles supérieurs, des programmes tels que le programme BOLT (Blended and Online Learning and Teaching) de l'Université Athabasca et le Diplôme d'études supérieures en apprentissage et en enseignement en ligne de l'Université de Victoria offrent une excellente formation aux enseignants intéressés à la poursuite d'études supérieures en ligne et mixtes.

Considérations pour l'organisation des classes

Qu'il s'agisse d'environnements d'apprentissage face à face, mixtes ou à distance, les considérations qui fondent un enseignement et un apprentissage de qualité s'appliquent aux paramètres en ligne.

En plus de l'article 20 de la [School Act](#), la [Norme de qualité de l'enseignement \(NQE\)](#) souligne la nécessité pour les enseignants de s'assurer que les élèves ont accès à des programmes et des environnements d'apprentissage de qualité et dans lesquels ils sont accueillis, entourés, respectés et en sécurité. Il est essentiel de créer des conditions propices à l'atteinte de ces normes.

Voici quelques questions d'orientation pour les décisions concernant l'organisation des classes :

- L'enseignant peut-il surveiller la présence et le bien-être des élèves?
- Y a-t-il un nombre important d'élèves à risque ou ayant des besoins exceptionnels?

- La participation des élèves peut-elle être suscitée régulièrement?
- Quel est l'âge de l'élève? Dans quelle année se trouve l'élève?
- L'enseignement synchrone quotidien se produit-il?
- Le cours nécessite-t-il encore de l'élaboration?
- Quelles sont l'étendue et la profondeur des cours (de base, options, niveau de diplôme) attribués à l'enseignant?



Bien qu'il n'existe pas de formule magique pour organiser des classes, la prise en compte de ces questions d'orientation, en plus d'un dialogue continu avec le personnel enseignant, contribuera à répondre aux besoins des élèves afin qu'ils puissent réussir leurs cours.

L'horaire des cours

Une partie du rôle du directeur d'école consiste à veiller à ce que les enseignants respectent les exigences relatives au temps d'enseignement stipulées dans les conventions collectives et dans le [Guide de l'éducation](#). Cela peut se faire par la création d'un horaire qui indique à quel moment les enseignants interagissent avec les élèves et sont disponibles pour eux aux fins d'enseignement.

Enseignement synchrone et asynchrone

Bien que de nombreux cours en ligne soient offerts de façon totalement asynchrone (pas de temps réel requis ensemble), une corrélation a été observée entre la réussite et l'offre d'un enseignement synchrone programmé et quotidien (virtuel, en personne ou une combinaison des deux), particulièrement à l'élémentaire et au secondaire deuxième cycle.

Outre l'augmentation des résultats scolaires obtenus, d'autres avantages liés à l'enseignement synchrone comprennent :

- une assurance accrue pour la sécurité des élèves grâce à la surveillance de l'assiduité;
- le renforcement des relations élèves-enseignant et élève-élève;
- davantage de possibilités pour la pratique d'évaluations formatives, entraînant une diminution des préoccupations concernant l'authenticité des travaux soumis;
- un plus grand nombre de possibilités d'acquérir des compétences d'apprentissage continu telles que la collaboration, la défense de ses propres intérêts, l'interaction sociale;
- un modèle innovant pour évaluer les arts plastiques, la musique et l'éducation physique;

- de meilleures occasions pour les directions d'école de s'engager dans des processus de croissance, de supervision et d'évaluation du personnel enseignant afin de s'assurer que les enseignants satisfont aux exigences de la NQE;
- des occasions pour les enseignants de démontrer leurs compétences pour la gestion des élèves, la planification, l'évaluation formative et l'enseignement en direct;
- la possibilité accrue de veiller à ce que le nombre minimal d'heures d'enseignement soit atteint.

C'est pour ces raisons qu'Alberta Education recommande que des possibilités d'enseignement synchrone soient offertes quotidiennement aux élèves des programmes d'apprentissage en ligne de la 1^{re} à la 9^e année et que des possibilités d'enseignement individuel ou collectif (durant les heures d'ouverture) soient offertes aux élèves du secondaire, dont beaucoup ont un horaire qui ne leur permet pas de participer à des séances synchrones.

Inscriptions continues des élèves

Le volume élevé d'inscriptions tardives représente un défi particulier auquel de nombreux programmes d'apprentissage en ligne sont confrontés. En offrant des inscriptions en continu, les dirigeants d'école et les enseignants doivent intégrer les élèves dans leur programme (en leur fournissant des conseils sur la façon d'être un apprenant en ligne qui réussit) ainsi que modifier les travaux requis ou les échéances pour tenir compte d'un emploi du temps serré.

Les élèves qui commencent en retard peuvent également être à risque et nécessitent une surveillance étroite pour le démarrage, l'assiduité et la réponse aux communications de l'enseignant.

Les directeurs devront décider si les élèves peuvent s'inscrire :

- à tout moment de l'année;
- dans des cohortes à des moments précis de l'année;
- au début d'un nouveau semestre;
- ou en se réinscrivant aux cours d'été ou durant l'année scolaire suivante.



Pour ce qui est du financement, bien que la plupart des inscriptions pour les élèves de la 1^{re} à la 9^e année soient en place au plus tard le dernier jour d'enseignement en septembre (date de dénombrement) de chaque année scolaire, des ententes concernant le transfert du financement entre deux écoles au sein d'une autorité scolaire peuvent être conclues à l'intérieur d'une autorité scolaire s'il y a transfert à un programme d'apprentissage en ligne au milieu de l'année.

Les autorités scolaires pourraient envisager une approche similaire. Cependant, cela peut devenir un défi si un programme d'apprentissage en ligne accepte des élèves en dehors des limites de leur autorité scolaire.

Les clés du succès dans un modèle d'inscription continue comprennent :

- la création d'un plan avec l'élève pour terminer le cours condensé;
- le contrôle des progrès des élèves grâce à un système de suivi efficace et gérable;
- des communications précoces et fréquentes avec l'élève et sa famille.

Conception pédagogique

La conception de cours en ligne qui offrent un niveau de participation des élèves semblable ou accru, une rigueur scolaire et une forte présence des enseignants comparable à ce que l'on trouve dans la plupart des salles de classe traditionnelles représentent le fondement des programmes d'apprentissage en ligne réussis.

L'héritage de certains cours en ligne a consisté à numériser des ressources sur support imprimé en fichiers PDF et à les afficher en ligne. En revanche, l'apprentissage en ligne moderne tire parti d'une grande variété de technologies pour impliquer les élèves dans un apprentissage collaboratif, interactif et riche en médias.

Les cours qui intègrent des normes de qualité axées sur la recherche, comme les [iNacol Standards for Online Courses](#), [Quality Matters](#) et [Athabasca University – Community of Inquiry](#) améliorent l'expérience des élèves et accroît les chances de réussite.

À cet égard, il est important de s'assurer que tous les enseignants comprennent les normes de conception pédagogique de l'école. Un document simple mettant en évidence les indicateurs issus de la recherche pour les cours d'apprentissage en ligne se trouve à l'annexe 3.

La prise en compte des ressources éducatives libres (REL), du patrimoine créatif, de l'utilisation équitable et du droit d'auteur doit faire partie du processus de conception de l'enseignement et est particulièrement importante dans l'élaboration de cours en ligne lorsqu'une grande partie ou la totalité du contenu est sous forme numérique.

| Indicateurs de qualité pour les cours en ligne | | |
|---|---|--|
| Objets de cours et soutien bien définis : <ul style="list-style-type: none">Plan de coursCoordonnées de l'instructeurOrientation pour la réussite des élèvesPIV axés sur les élèves (élèves codés)Matériel requis (accès à l'école, etc.)Navigateur expliqué dans la voie de bienvenue | Contenu du cours aligné et réactif : <ul style="list-style-type: none">Capacité de raisonnement de niveau supérieurSoutien d'apprentissage adaptéPersonnalité, authenticité (voix)Parcours d'apprentissage multiplesDéclarations commençant par « Je joue », RA alternées | Les pratiques de notation (grilles d'évaluation, justifications et/ou indicateurs de notation) sont fournies pour : <ul style="list-style-type: none">Le cours dans son ensembleChaque devoir notéBénéfice sur les résultats pour les élèves en difficulté de créditRétroaction formativeClés d'évaluation prévues pour les devoirs |
| Pour l'inscription continue/simultanée : <ul style="list-style-type: none">Sélection à l'inscriptionÉchéanciers flexibles et surveillance des élèves qui commencent en retardPyramide des interventionsProcessus pour les manquements de coursÉlèves restent connectés toute l'année | Conception inclusive (conception universelle de l'apprentissage) : <ul style="list-style-type: none">Vidéos transcrites ou CCMoyens de soutien à l'accessibilité expliqués aux élèvesLes images reflètent la diversitéLa langue inclut le langage et les élèves LGBTQ+ | Pratiques de l'évaluation : <ul style="list-style-type: none">Pratique de plagiatPratique de plagiat (par ex. Turn-It-It)Options de rédaction d'examen sur place sécuriséesOptions de rédaction supervisées d'examen en ligne sécurisées |
| Des matériels et méthodes pédagogiques sont utilisés : <ul style="list-style-type: none">Contenu présenté de multiples façonsUtilisation de médias enrichis (audio, podcasts, simulations, etc.) plutôt que de tout document PDF ou WordBénéfice sur les projets, recherche, apprentissage constructiviste | Citoyenneté numérique et compétences en TIC : <ul style="list-style-type: none">Carrières de carrière, collecte de données étudéesÉvaluation de l'authenticité sur la vie privéeCompétences numériques et entreprise numériqueCompétences intégrées dans l'enseignementLogiciels/applications nécessaires * gratuits | Enseignement synchrone et soutien : <ul style="list-style-type: none">Classes synchrones disponibles pour élémentaire/secondaire sur guide synchroniséHeures d'ouverture du bureau à horaires fixes pour le en direct« Heures d'ouverture » disponibles pour le soutienLes sessions sont enregistrées et liées au coursOptions en processus pour les élèves |
| Soutien pour l'achèvement des cours : <ul style="list-style-type: none">Entretien avec chaque élève et sa familleIntervention sur les résultats scolaires fréquente et rapideIntervention précoce pour les non-achèvementChangement et soutien du rythme pour les personnes à risqueServices de soutien disponibles, PMA, orientation scolaire | Conception pédagogique solide : <ul style="list-style-type: none">Organisation de façon logiqueLangage approprié au niveau scolaireIdées, symboles, visuels clairs qui font en sorteDébat rationnable fondé sur les résultatsPrésence évidente des enseignants partout | De la mise en place du cours (vidéo de bienvenue, photo, coordonnées, aspect personnalisé du cours) : <ul style="list-style-type: none">Des interactions pendant le cours (vidéos, tâches, sondages, messages hebdomadaires pendant le cours ou par courriel)De suivi des progrès des élèves (suivre le rythme, identifier les apprentissages à risque, établir des liens avec les familles) |



Responsabilisation

Mesurer le succès du programme d'apprentissage en ligne

Le *Alberta Framework for School System Success* (2010) souligne cinq stratégies de leadership dans l'utilisation des données probantes pour éclairer la pratique éducative.

Le système scolaire :

1. dispose d'un système de gestion de l'information efficace;
2. fournit aux écoles des données pertinentes et les aide à utiliser les données pour améliorer les résultats;
3. crée des structures collaboratives et des occasions d'interpréter les données dans les écoles;
4. utilise des données appropriées pour rendre compte aux intervenants,
5. utilise efficacement la recherche existante pour orienter les politiques et la planification.

Il existe de nombreuses mesures qui peuvent être utilisées pour déterminer la réussite d'un programme d'apprentissage en ligne (ou à distance), notamment :

- le taux de rétention;
- le taux d'achèvement;
- les tests normalisés provinciaux (les notes obtenues et le taux de participation), par ex., tests de rendement provinciaux, examens en vue de l'obtention du diplôme;

- les notes finales attribuées par l'enseignant, y compris l'examen final et les évaluations sommatives**;
- les écarts dans les notes attribuées par les enseignants et les tests provinciaux;
- les données du Pilier de responsabilisation (Accountability Pillar Online Report Initiative [APORI]). [Voir ici](#) pour comprendre comment le pilier de responsabilisation fonctionne;
- le sondage « Tell Them From Me »;
- le taux d'achèvement des études secondaires (avec ou sans titre de compétence);
- l'assiduité (ou la « participation » à l'apprentissage).

*À l'heure actuelle, les taux de participation aux tests de rendement provinciaux pour les élèves inscrits à des programmes d'éducation en ligne et à distance sont très faibles par rapport aux élèves inscrits à d'autres programmes dans toute la province. L'augmentation des taux de participation contribuera à comprendre les taux de réussite dans les programmes d'éducation en ligne et à distance et aidera à l'amélioration continue fondée sur des données probantes.

**Dans le but d'accroître la rigueur du programme, certaines autorités scolaires offrant des cours et des programmes entièrement en ligne utilisent des logiciels de surveillance lors des examens finaux et des évaluations sommatives effectuées à distance, tels *Respondus* et *Remote Proctor Now*. D'autres autorités scolaires exigent que les élèves passent les examens finaux et les évaluations sommatives à un endroit désigné.

Dans le cadre de la publication d'iNACOL *Measuring Quality from Incomes to Outcomes: Creating Student Learning Performance Metrics and Quality Assurance for Online Schools* (2012), Patrick, Edwards, Wicks et Watson (2012, p. 14) suggèrent que les mesures pour les écoles en ligne à temps plein devraient inclure :

- la maîtrise,
- l'évolution des élèves le long d'un parcours;
- les taux d'obtention de diplôme;
- la préparation au collège et à la carrière;
- la réduction de l'écart de réussite;
- la fidélité à l'atteinte du but scolaire d'un élève.

Le professionnalisme collaboratif peut être une stratégie efficace pour interpréter et l'utiliser les données sur les élèves afin d'améliorer leur taux de réussite.

Assiduité ou participation à l'apprentissage

Comme il a été mentionné précédemment, les écoles de l'Alberta doivent offrir des environnements d'apprentissage accueillants, bienveillants, respectueux et sécuritaires. Le sentiment d'appartenance donne aux élèves un sentiment de sécurité, d'identité et de communauté. Cela a pour effet de soutenir le développement scolaire, psychologique et social de tous les élèves. Tout en veillant à ce que les élèves en ligne aient le même type d'environnement, les processus de surveillance de l'assiduité en tant qu'éléments de la sécurité des élèves dans ces programmes sont importants. Une interprétation de la présence plus large que l'assiduité physique peut être nécessaire pour bien comprendre la fréquentation des élèves inscrits à des programmes d'apprentissage en ligne. Les mesures qui peuvent être utilisées pour mieux comprendre le degré « d'assiduité de l'élève à l'apprentissage » peuvent inclure :

- la remise des devoirs sur la base d'un calendrier convenu;
- l'analyse des données à partir d'un système de gestion de l'apprentissage (comme les lacunes dans l'accès aux cours);
- la consignation des entrées dans le système d'information de l'élève concernant la correspondance avec l'élève par téléphone et par courriel;
- la tenue à jour des registres de présence/l'analyse des sessions synchrones en ligne;
- la tenue à jour des registres de présence des interactions en personne.

Les membres du personnel scolaire capables de développer des relations bienveillantes avec les élèves sont les mieux à même de soutenir tous les aspects de l'apprentissage. Les élèves qui ont des liens sociaux solides et enrichissants à l'école sont moins susceptibles de céder à l'absentéisme chronique et sont moins susceptibles de quitter l'école avant la fin de leurs études.

Amélioration continue fondée sur des données probantes

Les données et la recherche

En plus d'une vaste base de données, *The Alberta Framework for School System Success* (2013) souligne l'importance de s'assurer que la recherche actuelle est utilisée pour mieux comprendre dans quelle mesure (et de quelle façon) tous les programmes répondent aux besoins des élèves et cela est également valable pour les programmes d'apprentissage en ligne.

Bien qu'il y ait une multitude de recherches à l'appui des intervenants qui participent aux programmes d'apprentissage en ligne, ce guide fournit des liens vers certaines des études et des mesures de soutien les plus prolifiques auxquelles il est possible d'accéder pour approfondir la compréhension des dirigeants. En voici quelques-unes : *Online, Blended and Distance Education in Schools* de Clark et Barbour (2015), *Handbook of Research on K-12 Online and Blended*



Learning de Ferdig et Kennedy (2014) et *State of the Nation: K-12 E-Learning in Canada* de Barbour (2016). Les organismes offrant des possibilités d'adhésion et d'autres possibilités d'apprentissage professionnel sont énumérés à la fin de ce guide.

Comme pour tout autre programme, l'utilisation de données provenant de sources locales et provinciales peut aider à comprendre la réussite d'un programme d'apprentissage en ligne. Il est important que le directeur d'une école comprenne la meilleure façon d'interpréter ces données et de s'en servir pour améliorer les pratiques pédagogiques.

La réponse à l'intervention

Il existe des exemples d'autorités scolaires en Alberta qui ont développé une réponse à l'intervention (RAI) à l'échelle de leur autorité dans le cadre de leurs processus d'amélioration continue. En raison du nombre croissant d'élèves à risque qui s'inscrivent à des programmes d'apprentissage en ligne, une RAI bien comprise et mise en œuvre est essentielle pour s'assurer que les élèves commencent et terminent avec succès leurs cours et programmes en ligne.

Alberta Education a déterminé les [composantes clés d'une RAI](#) telles que :

- la collecte de données significatives à différents niveaux;
- les appuis fondés sur les recherches à chaque niveau de la pyramide d'intervention;
- l'utilisation d'approches de résolution de problèmes collaboratives;
- l'utilisation de décisions fondées sur les données.

(Alberta Education, 2018 : <https://education.alberta.ca/reponse-a-l-intervention-rai/>)

Le perfectionnement, la supervision et l'évaluation du personnel enseignant

« La politique de [perfectionnement, supervision et évaluation du personnel enseignant](#) vise à garantir que les actions, jugements et décisions des enseignants sont dans les meilleurs intérêts éducatifs des élèves et soutiennent l'apprentissage optimal » (p. 1). De plus, le directeur de l'école est responsable « d'offrir un soutien et des conseils aux enseignants », ainsi que « d'observer et de recevoir de l'information de toute source sur la qualité de l'enseignement dispensé par un enseignant aux élèves » (p. 4) (en anglais seulement). À cette fin, il incombe au dirigeant de l'école de dialoguer avec les enseignants dans le cadre d'un processus qui leur permet d'exprimer clairement la capacité de l'enseignant à répondre aux exigences de la NQE.

Dans un environnement d'apprentissage en ligne et à distance, comme dans le cas de tout autre programme, le directeur peut communiquer avec son personnel pour déterminer de quelle façon la NQE est respectée :

- en développant un outil de réflexion pouvant être utilisé pour accompagner les enseignants dans le processus de perfectionnement professionnel;
- en utilisant des listes de vérification qui indiquent comment les exigences de la NQE sont respectées;
- en discutant de leurs cours à l'aide de la fiche des indicateurs de qualité (voir l'annexe 3);
- en observant les enseignants dans des situations d'apprentissage mixte et synchrone.

(Alberta Education, 2018 : <https://education.alberta.ca/media/1626684/tgse.pdf>) (en anglais)



Communiquer avec les autres

... [N]ous avons besoin de leaders qui créent une culture de croissance; qui savent comment engager les cœurs et les esprits de chacun; et qui concentrent leur intelligence collective, leur talent et leur engagement à façonner une nouvelle voie. C'est [la] mise en forme et la réorganisation collectives et cohérentes des idées et des solutions qui forgent une cohérence profonde à travers le système, [et transforment] les complexités et la fragmentation en une force de changement ciblée et cohérente. (Fullan et Quinn, 2016, p. 47-48) (traduction libre).

Lorsque les intervenants impliqués dans des programmes d'apprentissage en ligne à tous les niveaux sont en mesure de tirer parti de leur sagesse et de leur expertise collectives, la probabilité que les élèves réalisent leur plein potentiel de réussite augmente. Les occasions vont du partage de l'expertise professionnelle à des événements comme le blendED Symposium de l'Alberta aux rencontres informelles entre les dirigeants des écoles et des autorités scolaires pour apprendre les uns des autres, aux communications avec les autres à l'échelle nationale et internationale par l'entremise d'organismes comme CANeLearn et iNACOL (voir l'annexe 1).

Alberta Education peut fournir du soutien en aidant les professionnels à établir des liens les uns avec les autres; les dirigeants des écoles et des autorités scolaires peuvent également le faire en accédant au répertoire du programme d'apprentissage en ligne : education.alberta.ca/apprentissage-en-ligne

Annexe 1 : Associations, conférences, programmes et ressources

Associations

- Canadian eLearning Network (CANeLearn) : <http://canelearn.net/>
- International Association for K-12 Online Learning (iNACOL): <https://www.inacol.org/>
- Quality Matters: <https://www.qualitymatters.org/>

Conférences et symposiums :

- blendED Alberta Symposium: <http://www.blendedalberta.ca/>
- CANeLearn Digital Learning Symposium: <http://canelearn.net/symposium/>
- iNACOL Symposium: <https://www.inacol.org/symposium/>

Programmes et cours :

- Blended and Online Learning and Teaching (BOLT), Université Athabasca : <http://cde.athabascau.ca/programs/masters/focusareas/learning.php>
- Leading and Learning in a Digital Age, Werklund School of Education, Université de Calgary : <https://werklund.ucalgary.ca/gpe/programs-specializations/master-education-med-interdisciplinary-route/leading-and-learning-digital>

Ressources et sites Web

- Alberta MoodleHUB (partage de cours, connexion, apprentissage professionnel) : <http://hub.rockyview.ab.ca/>
- iNACOL : National Standards for Quality Online Teaching (2011) : <http://www.inacol.org/wp-content/uploads/2015/02/national-standards-for-quality-online-teaching-v2.pdf>
- Journal of Online Learning Research : <https://www.aace.org/pubs/jolr/>
- Handbook of Research on K-12 Online and Blended Learning (2018). Extrait de https://figshare.com/articles/Handbook_of_Research_on_K-12_Online_and_Blended_Learning_Second_Edition_/6686813
- State of the Nation: K-12 E-Learning in Canada, édition 2016. Extrait de <http://k12sotn.ca/wp-content/uploads/2016/12/StateNation16.pdf>
- T. Clark et M. Barbour (2015). Online, Blended and Distance Education in Schools. Stylus, Sterling, Virginia (livre).

Aimeriez-vous communiquer avec d'autres personnes qui font partie du monde de l'enseignement en ligne? Consultez le répertoire des autres autorités scolaires de l'Alberta offrant des programmes d'apprentissage en ligne : <https://education.alberta.ca/apprentissage-en-ligne/quest-ce-que-lapprentissage-en-ligne/>

Annexe 2 : Indicateurs de qualité pour les programmes d'apprentissage en ligne

Indicateurs de qualité pour les programmes d'apprentissage en ligne

| Pratiques organisationnelles | Pratiques organisationnelles | Enseignement et apprentissage (rôle de l'enseignant breveté) | Soutiens | Évaluation de l'enseignant |
|---|--|---|---|---|
| Énoncé de mission : <ul style="list-style-type: none"> <input type="checkbox"/> Transmet clairement le but et les objectifs du programme en ligne. <input type="checkbox"/> Guide la planification stratégique. | Ressources financières et matérielles : <ul style="list-style-type: none"> <input type="checkbox"/> Soutiens ciblés pour l'infrastructure et les ressources afin de fournir un programme de haute qualité. | Conception pédagogique : <ul style="list-style-type: none"> <input type="checkbox"/> Bien organisée, rigoureuse <input type="checkbox"/> Niveau élevé/qualité de l'interaction <input type="checkbox"/> Problèmes d'accessibilité abordés <input type="checkbox"/> Intègre les capacités de raisonnement de niveau supérieur | Personnel : <ul style="list-style-type: none"> <input type="checkbox"/> Soutiens par le mentorat et les occasions d'apprentissage professionnel. <input type="checkbox"/> Assistance technique | Données : <ul style="list-style-type: none"> <input type="checkbox"/> Collecte et analyse de données basées sur les mesures des enseignants, des écoles, des districts et des provinces pour améliorer l'enseignement et l'apprentissage. |
| Gouvernance : <ul style="list-style-type: none"> <input type="checkbox"/> Les dirigeants des autorités scolaires travaillent avec les directeurs d'école pour élaborer des plans opérationnels liés au programme d'apprentissage en ligne. | Équité et accès : <ul style="list-style-type: none"> <input type="checkbox"/> Accès équitable au programme d'apprentissage en ligne pour tous les élèves inscrits. <input type="checkbox"/> Aménagements disponibles pour répondre à une variété de besoins des élèves. | Enseignement : <ul style="list-style-type: none"> <input type="checkbox"/> Sert différents besoins d'apprentissage des élèves. <input type="checkbox"/> Suivi continu des progrès et de l'achèvement des cours. <input type="checkbox"/> Compréhension et mise en œuvre de pratiques fondées sur des données probantes. | Élèves : <ul style="list-style-type: none"> <input type="checkbox"/> Sélection/intégration <input type="checkbox"/> Soutiens académique/d'orientation/culturel <input type="checkbox"/> Assistance technique <input type="checkbox"/> Rétroaction et communication significatives des enseignants en temps opportun. | Assurance : <ul style="list-style-type: none"> <input type="checkbox"/> Travailler avec le personnel pour assurer la qualité de l'enseignement en utilisant les politiques, les normes et les indicateurs actuels. |
| Leadership : <ul style="list-style-type: none"> <input type="checkbox"/> Définir et atteindre les objectifs opérationnels et stratégiques à l'appui de la mission/vision. <input type="checkbox"/> Le directeur comprend et applique les politiques actuelles dans un environnement en ligne (NQE, Croissance, supervision et évaluation du personnel enseignant, arrêté ministériel, CSAT). | Intégrité et responsabilisation : <ul style="list-style-type: none"> <input type="checkbox"/> Le leadership est transparent et fournit une communication opportune sur les progrès vers la réalisation des objectifs et la réalisation des résultats d'apprentissage des élèves. | Évaluation du rendement des élèves : <ul style="list-style-type: none"> <input type="checkbox"/> Éléments probants d'une approche globale et intégrée de la mesure du rendement des élèves. <input type="checkbox"/> Ajustements à l'enseignement au besoin. | Parents/gardiens : <ul style="list-style-type: none"> <input type="checkbox"/> Information fournie sur le programme. <input type="checkbox"/> Recevoir des réponses du personnel en temps opportun. <input type="checkbox"/> Information fournie continuellement sur les progrès des élèves. | Évaluation : <ul style="list-style-type: none"> <input type="checkbox"/> Révision périodique des cours pour assurer la qualité, l'actualité et l'avancement des résultats des élèves liés aux programmes d'études. |

Adapté des *normes nationales d'iNACOL pour les programmes en ligne* (<https://goo.gl/tBpc08>) (en anglais).

Les ressources supplémentaires comprennent :

- Government of Alberta Ministry of Education - Norme de qualité pour l'enseignement— <https://education.alberta.ca/media/3576234/nge-norme-enseignement.pdf>
- iNACOL—*National Standards for Quality Online Courses* (<https://goo.gl/B2M72b>) et *National Standards for Quality Online Teaching* (<https://goo.gl/yBp4Ns>) (en anglais),
- **Quality Matters** (<https://www.qualitymatters.org/>), et **ISTE – Digital Citizenship in Schools** (<http://www.iste.org/docs/excerpts/DIGCI2-excerpt.pdf>) (en anglais).

Annexe 3 : Indicateurs de qualité pour les cours en ligne

| Indicateurs de qualité pour les cours en ligne | | |
|---|--|---|
| Objectifs de cours et soutien bien définis : <ul style="list-style-type: none"> <input type="checkbox"/> Plan de cours <input type="checkbox"/> Coordonnées de l'instructeur <input type="checkbox"/> Orientation pour la réussite des élèves <input type="checkbox"/> PIP examinés (élèves codés) <input type="checkbox"/> Matériel et logiciel requis (casque d'écoute, etc.) <input type="checkbox"/> Navigation expliquée dans la vidéo de bienvenue | Contenu du cours aligné et réactif/rigoureux : <ul style="list-style-type: none"> <input type="checkbox"/> Capacités de raisonnement de niveau supérieur <input type="checkbox"/> Soutien d'apprentissage adapté <input type="checkbox"/> Personnalisé, authentique (choix) <input type="checkbox"/> Parcours d'apprentissage multiples <input type="checkbox"/> Déclarations commençant par « Je peux », résultats d'apprentissage déterminés | Les politiques de notation (grilles d'évaluation, justifications et/ou indicateurs de notation) sont fournies pour : <ul style="list-style-type: none"> <input type="checkbox"/> Le cours dans son ensemble <input type="checkbox"/> Chaque devoir noté <input type="checkbox"/> Basé sur les résultats pour les élèves en récupération de crédit <input type="checkbox"/> Rétroaction formative <input type="checkbox"/> Délais d'exécution prévus pour les devoirs |
| Pour l'inscription continue/simultanée : <ul style="list-style-type: none"> <input type="checkbox"/> Sélection à l'inscription <input type="checkbox"/> Échéanciers flexibles et surveillance des élèves qui commencent en retard <input type="checkbox"/> Pyramide des interventions <input type="checkbox"/> Procédure pour les transferts de cours <input type="checkbox"/> Soutien mentor à l'école locale | Conception inclusive (conception universelle de l'apprentissage) : <ul style="list-style-type: none"> <input type="checkbox"/> Vidéos transcrites ou CC <input type="checkbox"/> Mesures de soutien à l'accessibilité expliquées aux élèves <input type="checkbox"/> Les images reflètent la diversité et l'inclusion <input type="checkbox"/> La langue inclut la culture et les élèves LGBTQ+ | Intégrité de l'évaluation : <ul style="list-style-type: none"> <input type="checkbox"/> Politique de plagiat <input type="checkbox"/> Plugiciel de plagiat (par exemple : Turn-it-In) <input type="checkbox"/> Options de rédaction d'examen sur place <input type="checkbox"/> Options de rédaction/supervision d'examen en ligne sécurisées |
| Divers matériels et méthodes pédagogiques sont utilisés : <ul style="list-style-type: none"> <input type="checkbox"/> Contenu présenté de multiples façons <input type="checkbox"/> Utilisation de médias enrichis (vidéo, podcasts, simulations, etc.) plutôt que de tout document PDF ou Word <input type="checkbox"/> Basé sur les projets, recherche, apprentissage constructiviste | Citoyenneté numérique et compétences en TIC : <ul style="list-style-type: none"> <input type="checkbox"/> Citoyenneté numérique responsable encouragée <input type="checkbox"/> Compétences technologiques intégrées dans l'enseignement <input type="checkbox"/> Conditions d'utilisation des logiciels / applications examinés (collecte / stockage / utilisation) | Enseignement synchrone et soutien : <ul style="list-style-type: none"> <input type="checkbox"/> Classes synchrones quotidiennes pour élémentaire/secondaire 1^{er} cycle <input type="checkbox"/> Heures d'ouverture du bureau à horaire fixe pour le secondaire 2^e cycle <input type="checkbox"/> « Heures d'ouverture » disponibles pour le soutien en direct <input type="checkbox"/> Les sessions sont enregistrées et liées au cours <input type="checkbox"/> Options en personne pour les élèves |
| Soutiens pour l'achèvement des cours : <ul style="list-style-type: none"> <input type="checkbox"/> Entretien avec chaque élève et sa famille <input type="checkbox"/> Rétroaction sur les résultats scolaires fréquente et rapide <input type="checkbox"/> Intervention précoce pour les non-débutants (première semaine) <input type="checkbox"/> Chronologie et soutien du rythme pour les élèves à risque <input type="checkbox"/> Services de soutien disponibles (par ex., orientation scolaire) | Conception pédagogique solide : <ul style="list-style-type: none"> <input type="checkbox"/> Organisée de façon logique <input type="checkbox"/> Langage approprié au niveau scolaire <input type="checkbox"/> Icônes, symboles, visuels plutôt que la plupart en texte <input type="checkbox"/> Délai raisonnable fondé sur les résultats <input type="checkbox"/> Présence évidente des enseignants partout | Présence d'un enseignant lors : <ul style="list-style-type: none"> <input type="checkbox"/> De la mise en place du cours (vidéo de bienvenue, photo, coordonnées, aspect personnalisé du cours) <input type="checkbox"/> Des interactions pendant le cours (réponses rapides, forums, messages hebdomadaires pendant le cours ou par courriel) <input type="checkbox"/> Du suivi des progrès des élèves (suivre le rythme, identifier les élèves à risque, établir des liens avec les familles) |

Références et ressources supplémentaires :

iNACOL—National Standards for Quality Online Courses (<https://goo.gl/B2M72b>), National Standards for Online Programs (<https://goo.gl/tBpc08>) et National Standards for Quality Online Teaching (<https://goo.gl/yBp4Ns>), Athabasca University – Community of Inquiry (<https://coi.athabascau.ca/>)
 Quality Matters (<https://www.qualitymatters.org/>), ISTE – Digital Citizenship in Schools (<http://www.iste.org/docs/excerpts/DIGCI2-excerpt.pdf>)

Références

Alberta Education. *Funding Manual for School Authorities*. <https://education.alberta.ca/cadre-de-financement-m-à-12>. Consulté le 8 octobre 2018.

Alberta Education. *Online Learning Program Directory*. Extrait de <https://education.alberta.ca/online-school-directory>. Consulté le 11 avril 2018.

Alberta Education. *Provincial Approach to Student Information Community Site*. Extrait de <https://account.education.alberta.ca/Pas.Account/en-CA?p=Uy5DpRPW5eJNYMOqaGaXBg2>. Consulté le 11 avril 2018.

Alberta Education. *Politique en matière de perfectionnement, de supervision et d'évaluation des enseignants*. Extrait de <https://education.alberta.ca/media/1626684/tgse.pdf>. Consulté le 18 avril 2018.

Alberta Education. *Réponse à l'intervention (RAI)*. Extrait de <https://education.alberta.ca/réponse-à-l-intervention-rai/>. Consulté le 11 avril 2018.

Archambault, L. et K. Kennedy. 2018, Préparation des enseignants à l'apprentissage en ligne de la maternelle à la 12^e année. *Handbook of Research on K-12 Online and Blended Learning*. Ed. Richard Ferdig, Kathryn Kennedy. Extrait de https://figshare.com/articles/Handbook_of_Research_on_K-12_Online_and_Blended_Learning_Second_Edition_/6686813. Consulté octobre 2018.

Clark, T. et M. Barbour. 2015, *Online, Blended, and Distance Education in Schools*. Publié par Stylus, Sterling, VA.

College of Alberta School Superintendents. 2010, *Alberta Framework for School System Success*. Publié par Friesens, Altona, MB.

Fullan, M. et J. Quinn. 2015, *Coherence: The right drivers in action for schools, districts, and systems*. Corwin: a Sage Company.

Gouvernement de l'Alberta et gouvernement du Canada. *Alberta Computers for Schools*. Extrait de <http://www.cfsalberta.ca/index.php>. Consulté le 11 avril 2018.

High School Flexibility Enhancement: A Literature Review. Extrait de <https://education.alberta.ca/media/1626476/hsflexibilityenhancement-aliteraturereview.pdf>.

LearnAlberta. *Supporting English Language Learners*. Extrait de <https://www.learnalberta.ca/content/eslapb/index.html>. Consulté le 11 mai 2018.

Michigan Virtual University. 2015, *Challenges of Virtual School Leadership (webinar)*. Extrait de <https://mvlri.org/research/webinar-podcast/challenges-of-virtual-school-leadership/>.

Miller, T. et M. Ribble. 2010, *Moving beyond bricks and mortar: Changing the conversation on online education*. *Educational Considerations*, 37 (2): 3-6.

Pappas, C. et T. Buff. 2018, Industrie de l'apprentissage en ligne. 23 *Inspirational eLearning Quotes for eLearning Professionals*. Extrait de <https://elearningindustry.com/inspirational-elearning-quotes-for-elearning-professionals>. Consulté le 18 octobre 2018.

Patrick, S et collab. 2012, *Measuring quality from inputs to outcomes: Creating student learning performance metrics and quality assurance for online schools*. Vienne, VA : International Association for K-12 Online Learning. Extrait de http://www.inacol.org/wp-content/uploads/2015/02/iNACOL_Quality_Metrics.pdf.

Richardson, J., J. LaFrance et D. Beck. 2015, *Challenges of Virtual School Leadership*. Extrait de https://www.researchgate.net/publication/273910314_Challenges_of_Virtual_School_Leadership.

The New Media Consortium and the Consortium for School Networking. 2017, *Horizon report: 2017 K-12 Edition*. Extrait de <https://cdn.nmc.org/media/2017-nmc-cosn-horizon-report-k12-EN.pdf>.

Images

Carte du Canada (p. 7). Ce travail est autorisé sous licence de Creative Commons 0 1.0 Universal Public Domain Dedication. <https://pixabay.com/fr/carte-canada-provinces-territoires-2088308/>. Consulté le 23 février 2018.

Consultation (p. 19). Ce travail est autorisé sous licence de Creative Commons 0 1.0 Universal Public Domain Dedication. <https://unsplash.com/photos/-AXDunSs-n4>. Consulté le 11 avril 2018.

Élèves regardant une carte à l'écran (p. 8). Ce travail est autorisé sous licence de Creative Commons 0 1.0 Universal Public Domain Dedication. <https://pixabay.com/fr/ordinateur-l-C3%A9tudiant-C3%A9tudiants-491760/>. Consulté le 23 février 2018.

Documents sur la table (p. 22). Ce travail est autorisé sous licence de Creative Commons 0 1.0 Universal Public Domain Dedication. <https://pixabay.com/fr/graphique-finances-financiers-2785932/>. Consulté le 23 février 2018.

Femme au café utilisant un ordinateur portable (p. 5). Ce travail est sous licence Creative Commons 0 1.0 Universal Public Domain Dedication. <https://pixabay.com/fr/ordinateur-portable-ordinateur-2569306/>. Consulté le 23 février 2018.

Femmes en réunion (p. 37). Ce travail est autorisé sous licence de Creative Commons 0 1.0 Universal Public Domain Dedication. <https://unsplash.com/photos/qro0STJ0yhQ>. Consulté le 23 mai 2018.

Image d'un carrefour d'apprentissage (p. 12). Ce travail est autorisé sous licence de Creative Commons 0 1.0 Universal Public Domain Dedication. https://commons.wikimedia.org/wiki/File:Learning_CommonsITESMCCM04.JPG. Consulté le 11 avril 2018.

Ordinateur portable et téléphone (p. 15). Ce travail est autorisé sous licence de Creative Commons 0 1.0 Universal Public Domain Dedication. <https://pixabay.com/fr/bureau-d-affaires-comptable-620822/>. Consulté le 23 février 2018.

Stylo et papier (p. 33). Ce travail est autorisé sous licence de Creative Commons 0 1.0 Universal Public Domain Dedication. <https://pixabay.com/fr/document-fichier-d-affaires-1446078/>. Consulté le 23 février 2018.

Travail au bureau avec un crayon (p. 27). Ce travail est autorisé sous licence de Creative Commons 0 1.0 Universal Public Domain Dedication. <https://pixabay.com/fr/bureau-d-affaires-coll-C3%A8gues-r-C3%A9union-1209640/>. Consulté le 23 février 2018.

Alberta 