

En cas d'évacuation

Lors de l'enregistrement de votre animal de compagnie dans un centre d'accueil ou un hébergement temporaire ou de son placement dans une famille d'accueil, vous aurez besoin de tout ou partie des éléments suivants. Assurez-vous de les ajouter à la trousse d'urgence de votre animal.

- Permis actif pour animaux de compagnie auprès de votre municipalité – si vous vous séparez, cela facilitera leur retour
- Collier, harnais, laisse et muselière
- Identification à jour (p. ex. tatouage, micropuce, collier avec médaille, etc.)
- Dossiers médicaux et de vaccination à jour, information concernant l'assurance, nom et numéro de votre vétérinaire
- Liste actuelle des médicaments, allergies et restrictions alimentaires
- Renseignements à jour sur les horaires d'alimentation et les problèmes de comportement

L'accès autorisé pour les animaux de compagnie varie à l'échelle de la province. Ce ne sont pas tous les centres d'accueil qui acceptent les animaux. Assurez-vous d'avoir un plan de secours pour votre animal de compagnie.

Les urgences et les catastrophes peuvent contraindre les gens à évacuer les lieux sans leurs animaux de compagnie, et il peut alors être difficile de les retrouver.

Si vous devez partir sans votre animal, accroissez ses chances de survie prenant les mesures suivantes :

- Évitez de le confiner.
- Évitez de l'attacher.
- Laissez-lui beaucoup de nourriture.
- Laissez-lui beaucoup d'eau facile d'accès (comme une baignoire pleine ou un grand bac de rangement).

Si le temps le permet, laissez une note sur votre porte indiquant la date et l'heure de votre départ, un numéro auquel vous pouvez être joint et le type et le nombre d'animaux de compagnie qui ont été laissés à l'intérieur.

Autres conseils importants

- Mettez en place un système de jumelage pour vous assurer que vous avez un voisin, un ami ou un membre de la famille qui accepte les animaux de compagnie sur qui vous pouvez compter pour passer prendre vos animaux de compagnie si vous ne pouvez pas revenir les chercher.
- Ajoutez des articles à la trousse d'urgence de votre animal au fil du temps afin que cette démarche ait moins d'incidence sur votre emploi du temps et votre portefeuille.
- Élaborez un plan d'urgence pour animaux de compagnie qui comprend une liste de contacts acceptant les animaux de compagnie et de l'argent en cas d'urgence.
- Utilisez le changement de saison comme un rappel pour mettre à jour votre trousse. Vérifiez les dates de péremption des aliments, de l'eau et des médicaments, et assurez-vous que les documents/dossiers importants sont à jour.
- Placez un autocollant d'alerte pour animaux sur votre porte pour indiquer aux gens qu'il y a des animaux à l'intérieur.
- Si votre animal se perd, communiquez avec les refuges pour animaux d'urgence, les sauvetages d'animaux locaux, les vétérinaires ou le service de contrôle des animaux.

Soyez prêt. Demeurez informé.

Pour en apprendre davantage sur les risques dans votre collectivité, communiquez avec votre bureau local de gestion des urgences ou visitez le site Web alberta.ca/GetSupplies.

Pour demeurer au fait des avertissements et des mises à jour officiels relatifs aux sinistres, téléchargez l'application Alberta Emergency Alert dans la boutique d'applications.

Pour en savoir davantage

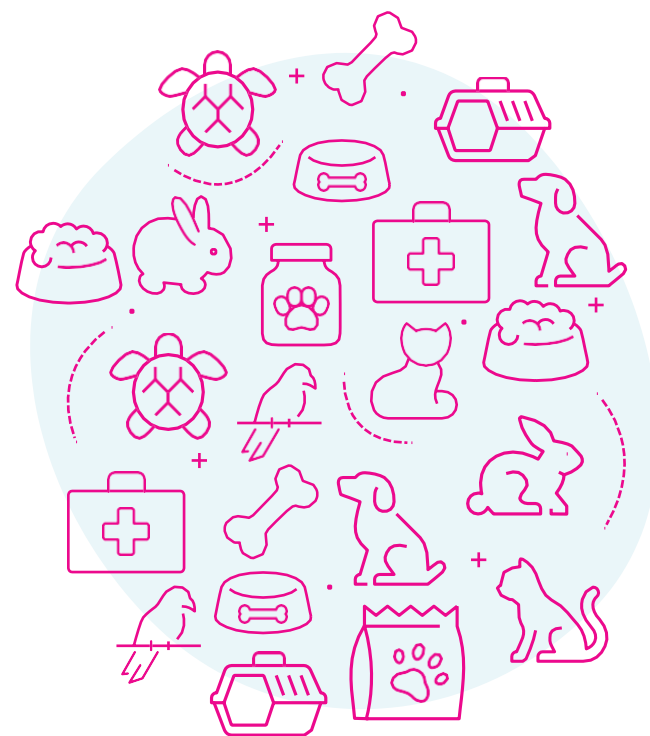
Vérifiez ce qui suit :

- Fiche d'information sur la préparation des animaux de compagnie
- Trousse d'urgence pour véhicule
- Trousse d'urgence

Vous pouvez trouver de plus amples renseignements concernant la préparation sur le site Web Alberta.ca/BePrepared.

Soyez prêt

Liste de vérification de la trousse d'urgence pour vos animaux de compagnie



Serez-vous prêt en cas d'urgence?

Lorsque des situations dangereuses surviennent, il est important d'agir rapidement. Avoir une trousse d'urgence pour votre animal de compagnie peut aider à réduire le stress lié à la prise de décisions importantes dans des situations d'urgence.

Préparez-vous en préparant une trousse. Utilisez ces listes de vérification pour commencer à rassembler des fournitures et à préparer la trousse de votre animal de compagnie.

Voici quoi emporter

Personnalisez votre trousse en fonction des besoins de votre animal.

La base

- Transporteur ou cage robuste pour animaux de compagnie (avec identification)
- Trousse de premiers soins pour animaux de compagnie et guide
- Approvisionnement en nourriture et en eau pour 7 à 14 jours
- Bols de nourriture et d'eau
- Savon à vaisselle liquide, désinfectant et papiers essuie-tout
- Sacs à ordures/à déchets pour le nettoyage
- Collier ou harnais supplémentaire ainsi qu'une laisse supplémentaire
- Couvertures, serviettes et jouets ou autres articles de confort
- Ouvre-boîte manuel
- Photo récente de vous et de votre animal de compagnie ensemble (pour prouver que vous êtes bel et bien son maître)
- Médicaments pour 14 jours (conservés dans

un contenant étanche)

* Utilisez la cage de transport de votre animal de compagnie pour stocker ses fournitures d'urgence. Assurez-vous qu'elle est clairement étiquetée et rangée où vous pouvez la trouver facilement.

Considérations propres aux animaux de compagnie

Chiens

- Jouets/articles de confort
- Friandises
- Muselière
- Laisse et collier

Chats

- Jouets
- Litière et plateau (une lèche-frite en aluminium peut également faire l'affaire)
- Harnais et laisse

Oiseaux

- Cage de transport et couverture pour couvrir la cage
- Flaçon vaporisateur pour humidifier les plumes de votre oiseau
- Si la cage de transport n'est pas dotée de perchoirs, tapissez-la de serviettes en papier que vous pouvez changer fréquemment.
- Gardez la cage de transport dans un endroit aussi calme que possible.
- Envisagez d'acheter une distributrice de nourriture automatique. Si vous êtes séparé, cela garantit que l'horaire d'alimentation n'est pas interrompu.

Reptiles

- Taie d'oreiller ou logement permanent pour le transport
- Bol de trempage et coussin chauffant

Petits animaux

- Les hamsters, les gerbilles, les souris et les cochons d'Inde doivent être transportés dans des cages de transport sécurisées avec du matériel de litière, de la nourriture et des bols de nourriture.
- Bloc à lécher, bouteille d'eau supplémentaire et boîte ou tube servant de cachette

* La préparation diffère selon chaque animal. Adaptez ces renseignements aux besoins de votre animal.

Trousse de premiers soins pour animaux de compagnie

- Muselière
 - Gants de protection/caoutchouc
 - Alcool à friction/lingettes antiseptiques
 - Peroxyde d'hydrogène (concentré à 3 %)
 - Bandage extensible ou sparadrap pour animal de compagnie
 - Lampe-stylo
 - Couverture pour le transport
 - Cotons-tiges/tampons d'ouate
 - Ruban adhésif, carrés de gaze, rouleau de gaze
 - Pansement stérile sans adhésif
 - Savon antibactérien
 - Solution de rinçage stérile (solution saline, telle que pour douche oculaire ou rinçage des plaies)
 - Seringues propres (1cc et 5cc)
 - Matériel pour attelle (abaisse-langue ou bâtonnet de sucette glacée pour les petits animaux)
 - Ciseaux à pansement
 - Pinces à épiler
 - Pommade ou crème de premiers soins
 - Gelée lubrifiante ou vaseline régulière
 - Sirop de maïs (pour animal diabétique/hypoglycémique)
 - Compresses froides instantanées
- * Économisez de l'argent en utilisant des articles que vous avez à la maison. Préparez la trousse au fil du temps en vérifiant les allées de liquidation dans vos magasins favoris pour de bonnes aubaines. Si vous le préférez, des trousse déjà préparées sont disponibles à l'achat, mais vous devrez néanmoins ajouter des éléments propres à votre animal de compagnie.

